



# RAPPORT D'ACTIVITÉ 2013

DE LA LIGUE DE L'ENSEIGNEMENT 31



# ÉDITO

*par Nicole Patin-Raybaud Présidente  
et Olivier-Ronan Rivat Secrétaire Général*

## S'ASSOCIER POUR NOUS EST UN ACTE ESSENTIEL !

**F**idèle à notre mission d'Education Populaire, nos projets et notre action s'articulent autour de l'apprentissage, de l'exercice de la citoyenneté et du vivre ensemble, notamment par le développement de l'autonomie, de la solidarité et de la responsabilité.

Les actions de la fédération de la Ligue 31 s'inscrivent dans une logique de projet partenarial de territoire, reposant sur la mobilisation de toutes les institutions : services déconcentrés de l'État, collectivités territoriales (région, département, communes et intercommunalités), institutions culturelles, associations...

Le vote de la loi d' « orientation et de programmation pour la refondation de l'école de la République », est générateur d'espoir, pour nous.

Notre expérience de terrain auprès des collectivités, des services déconcentrés de l'état et des associations, que ce soit dans le temps scolaire (séjours éducatifs), périscolaire, extrascolaire, nous permet d'accompagner et de fédérer l'ensemble des acteurs, professionnels, bénévoles et volontaires et, bien sûr, les jeunes eux-mêmes et leurs familles.

C'est l'intérêt de l'enfant, du jeune, de l'adulte, dans une éducation globale, émancipatrice qui doit nous guider. C'est le combat contre les inégalités, les discriminations qui doit nous mobiliser !

Cette mobilisation passe aussi par une professionnalisation de notre fédération.

Dans un contexte de crise économique généralisée, l'année 2013 a vu la Ligue 31 maintenir ses efforts pour réguler sa situation économique.

Pour ce faire, nous continuons à agir en termes :

- ▶ D'organisation interne, via un contrôle de gestion, gage de fiabilité et de professionnalisme, mesure indispensable à la pérennisation de nos actions.
- ▶ D'orientations stratégiques pour les années à travers notre projet politique fédéral.
- ▶ D'accompagnement des PEdT, Projet Éducatif de Territoires, sur un territoire communal, intercommunal en permettant la co construction d'un schéma de cohésion éducative.

Que tous, nos bénévoles, adhérents et chacun de nos salariés soient ici remerciés pour leur contribution qui fait vivre la Ligue 31 au quotidien, sur tout le territoire de la Haute-Garonne.

Nous tenons aussi à remercier tous nos partenaires qui nous soutiennent dans la mise en œuvre de nos actions.

Bonne lecture de ce rapport d'activités 2013 !

# SOMMAIRE

<b>ÉDITORIAL</b>	<b>2</b>
<b>PRÉSENTATION GÉNÉRALE</b>	<b>4</b>
La Ligue de l'enseignement en 2013, une présence nationale et régionale	5
La fédération de la Haute-Garonne	7
Une vie statutaire dynamique	8
Organigramme structurel de la Ligue de l'enseignement 31	10
Engagement : le partenariat avec le Conseil Général 31	12
<b>ÉVÉNEMENTS MARQUANTS EN 2013</b>	<b>13</b>
<b>L'ANIMATION DU RÉSEAU</b>	<b>14</b>
Vie fédérative et culturelle	14
Accompagnement des associations et Centre Ressources	15
Pas d'éducation, pas d'avenir	16
L'Assurance APAC	16
Service civique volontaire	17
<b>COMMUNICATION ET DÉVELOPPEMENT</b>	<b>18</b>
<b>GESTION D'ÉTABLISSEMENTS</b>	<b>19</b>
<b>L'ÉDUCATION À LA LIGUE 31</b>	<b>21</b>
Opinions et Initiatives	21
L'éducation à la citoyenneté	23
Prévention des ruptures scolaires et sociales	24
Formation / Animation	25
Animation locale : animation et territoires	26
Événements marquants en 2013	27
L'animation périscolaire	29
La culture scientifique et technique	30
Voyage des lauréats du concours de la résistance et de la déportation	32
L'USEP : l'éducation à la citoyenneté et à la culture sportive	33
Débats d'idées : Animation et coordination du Cercle Condorcet du Midi-toulousain (CCMT)	35
<b>INSERTION-FORMATION-ACCOMPAGNEMENT</b>	<b>36</b>
Le Pôle Insertion Formation	36
Handiligue, le secteur handicap	37
Les vacances adaptées adultes et enfants	38
La qualité et la sécurité au cœur du service Handiligue	40
Les actions séniors	41
<b>VACANCES ET LOISIRS</b>	<b>42</b>
Vacances Pour Tous	42
Vacances et séjours adultes	43
Vacances et séjours éducatifs enfants	44
Loisirs et Handicap et le gîte Mendipea	46
<b>LE SPORT</b>	<b>47</b>
UFOLEP, le sport à la Ligue 31	48
<b>LA CULTURE</b>	<b>50</b>
Cinéfol 31	50
Lire et faire lire	51
<b>DÉCOUVRIR LA LIGUE 31</b>	<b>51</b>
<b>NOS PARTENAIRES</b>	<b>51</b>

## LA LIGUE DE L'ENSEIGNEMENT EN 2013, UNE PRÉSENCE NATIONALE

*Mouvement d'idées, confédération d'associations et de personnes morales, la Ligue de l'enseignement s'étend sur tout le territoire national. Organisée en réseau et forte de ses 22 unions régionales, elle se décline aussi au niveau départemental ce qui lui permet une représentation active auprès des acteurs locaux.*

▼ **Au niveau national**, la Ligue est représentée par le centre confédéral qui donne les orientations politiques, soutient les représentations en région et mutualise des outils de travail dans ses différents champs d'activité, qu'ils soient éducatifs, sociaux, sportifs, artistiques et culturels, de vacances et de loisirs.

Elle met également en œuvre les conditions du rassemblement du monde associatif et de sa reconnaissance pour que les citoyens puissent s'associer librement. Elle encourage les initiatives individuelles et collectives, en vue de développer l'éducation tout au long de la vie, favorise les rencontres et produit du conseil et des services.

### La Ligue sur le territoire national c'est :

- Plus de **1,6 million** d'adhérents
  - **30 000** associations
- **23 840** communes concernées
  - **500 000** bénévoles
- **102** fédérations départementales
  - **22** unions régionales

▼ **Au niveau régional**, l'Union Régionale Midi-Pyrénées regroupe 8 fédérations départementales et 1 500 associations. Elle coordonne des actions interdépartementales, développe des projets à l'échelle du territoire régional. Elle favorise et amplifie les complémentarités entre départements et constitue une ressource extrêmement riche en termes d'expériences et de compétences.

▼ **Au niveau départemental**, la Ligue de l'enseignement 31 emploie plus de 800 salariés et fédère 330 associations et près de 20 000 adhérents. Elle intervient auprès des publics enfants, jeunes, adultes et seniors, au travers de multiples projets, actions et dispositifs, menés en partenariat avec les collectivités locales.

Présente dans le paysage français depuis près de 150 ans, la Ligue de l'enseignement, institution associative construite sur une base idéologique forte, doit faire face aux changements de la société et de la vie économique dont elle fait partie intégrante.



# LA FÉDÉRATION DE LA HAUTE-GARONNE

*Une entreprise associative de l'économie sociale et solidaire*

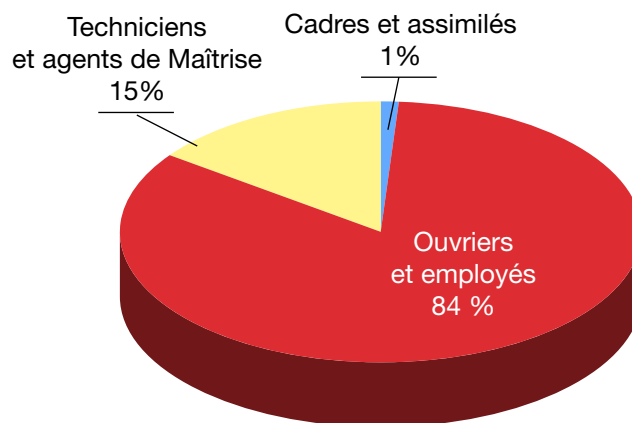
## LES EFFECTIFS

En 2013, pas moins de 1 901 personnes sont salariées de la Ligue de l'enseignement 31.

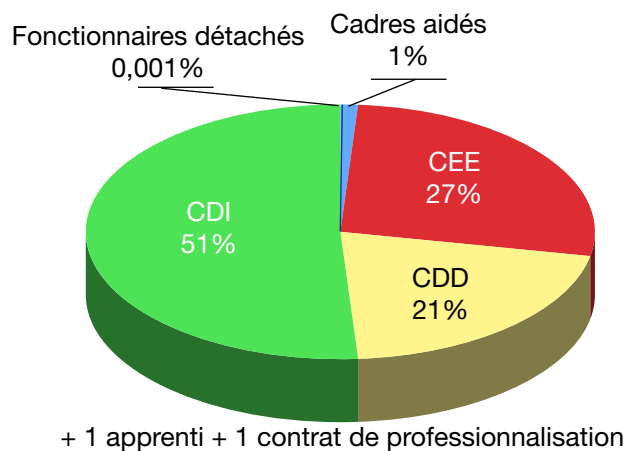
En moyenne, environ 900 personnes ont été sollicitées chaque mois, avec une variation en fonction des besoins saisonniers. A noter que les femmes représentent 65 % de l'effectif total (1 229 femmes contre 672 hommes).

## RÉPARTITION DES EFFECTIFS PAR CATÉGORIE

Répartition des effectifs

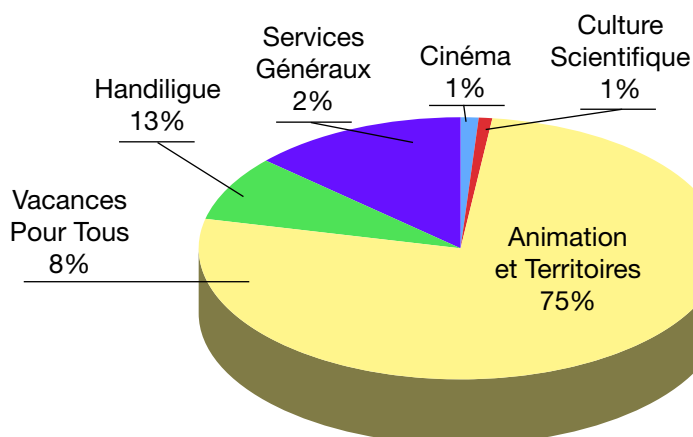


Répartition par type de contrat



Répartition par service

- Insertion Formation 0,3%
- Vie fédérative 0,2%
- Opinions Initiatives 0,2%
- UFOLEP 0,1%
- USEP 0,05%



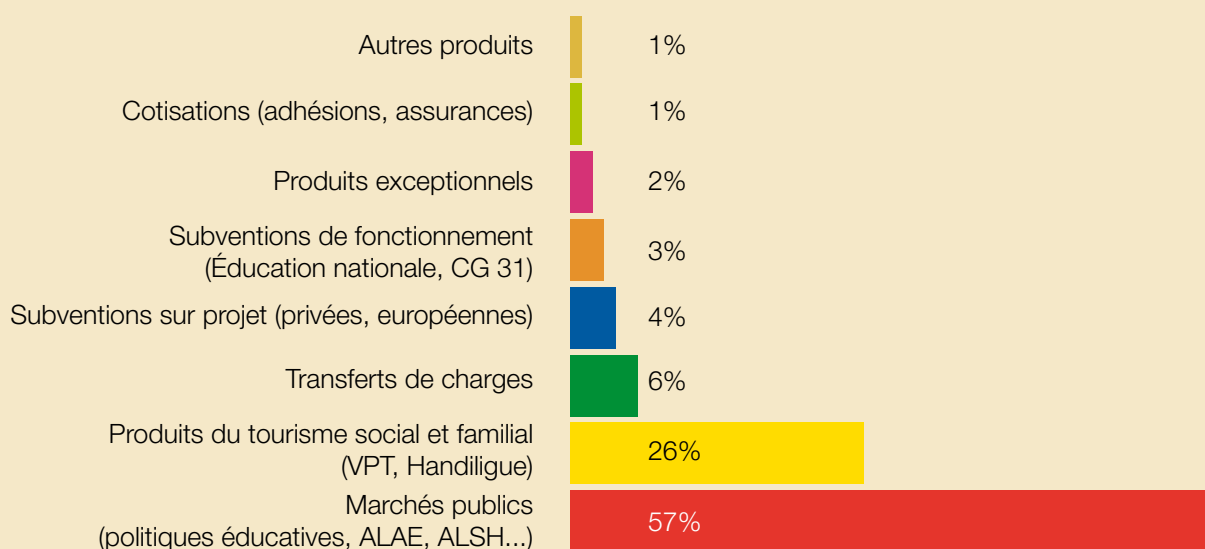
## LA FORMATION

Un plan global de formation a été mis en place, permettant à la fois l'acquisition et le développement des compétences des équipes, en fonction des différents métiers, mais aussi la prise en considération des personnels les plus fragilisés. Des formations diverses ont été suivies par 116 salariés en 2013 majoritairement des BAFA (Base et Approfondissement), des PSC1\* et CQP\*\* mais aussi des habilitations électriques, des formations bureautiques, des surveillants de baignades, secouristes du travail ...

\* PSCI : Formation à la Prévention et Secours Civiques

\*\* CQP : Certification de Qualification Professionnelle

### Ressources de la Ligue de l'enseignement 31 20 millions d'euros répartis comme suit :



**La plus grande diversité des ressources est activement recherchée par la Ligue de l'enseignement car elle est un gage de durabilité et d'indépendance.**

## UNE VIE STATUTAIRE DYNAMIQUE

*En 2013, le Conseil d'administration s'est rassemblé 6 fois et le bureau 17 fois.*

### LES 28 MEMBRES DU CONSEIL D' ADMINISTRATION

AGULLO Guillaume

BARTHE Maurice

BENOUNICHE Moncef

BENSOUSSAN Jean-Louis

BOUCHE Marie-Françoise

BRUNET Maryse

CHAPOUILLIE Guy

CHARLES Françoise

CLERC Jean-Claude

DELHOMME Rémy

DELHOM Serge

DOFNY Agnès

DUCOMTE Jean-Michel

DUROZOI Antoine

FLOUS Jean-Louis

FREY Isabelle

GONZALO Hélios

HIPPOLYTE Brigitte

JOUANAL Jérôme

LANTIN Patricia

NEUMAN Jean-Pierre

NICOLAU Frédéric

PATIN - RAYBAUD Nicole

RIBET Alain

RIVAT Olivier-Ronan

TORBIERO André

TOURNIER Alain

VINCENT Michel

### LES MEMBRES D'HONNEUR

BAQUE Suzette

BENAYOUN Albert

FORT Pierrette

MAILHOS Georges

PECH Rémy

ROC Raymond

VILAMIR Serge

### LES MEMBRES DU BUREAU

**Nicole PATIN-RAYBAUD**

*Présidente*

**Olivier - Ronan RIVAT**

*Secrétaire Général*

**Guillaume AGULLO**

*Secrétaire Général Adjoint*

**Michel VINCENT**

*Trésorier*

**Maurice BARTHE**

*Trésorier Adjoint*

*Vice président(e)s*

**Jean - Louis BENSOUSSAN**

**Guy CHAPOUILLE**

**Brigitte HIPPOLYTE**

**Jean - Pierre NEUMAN**

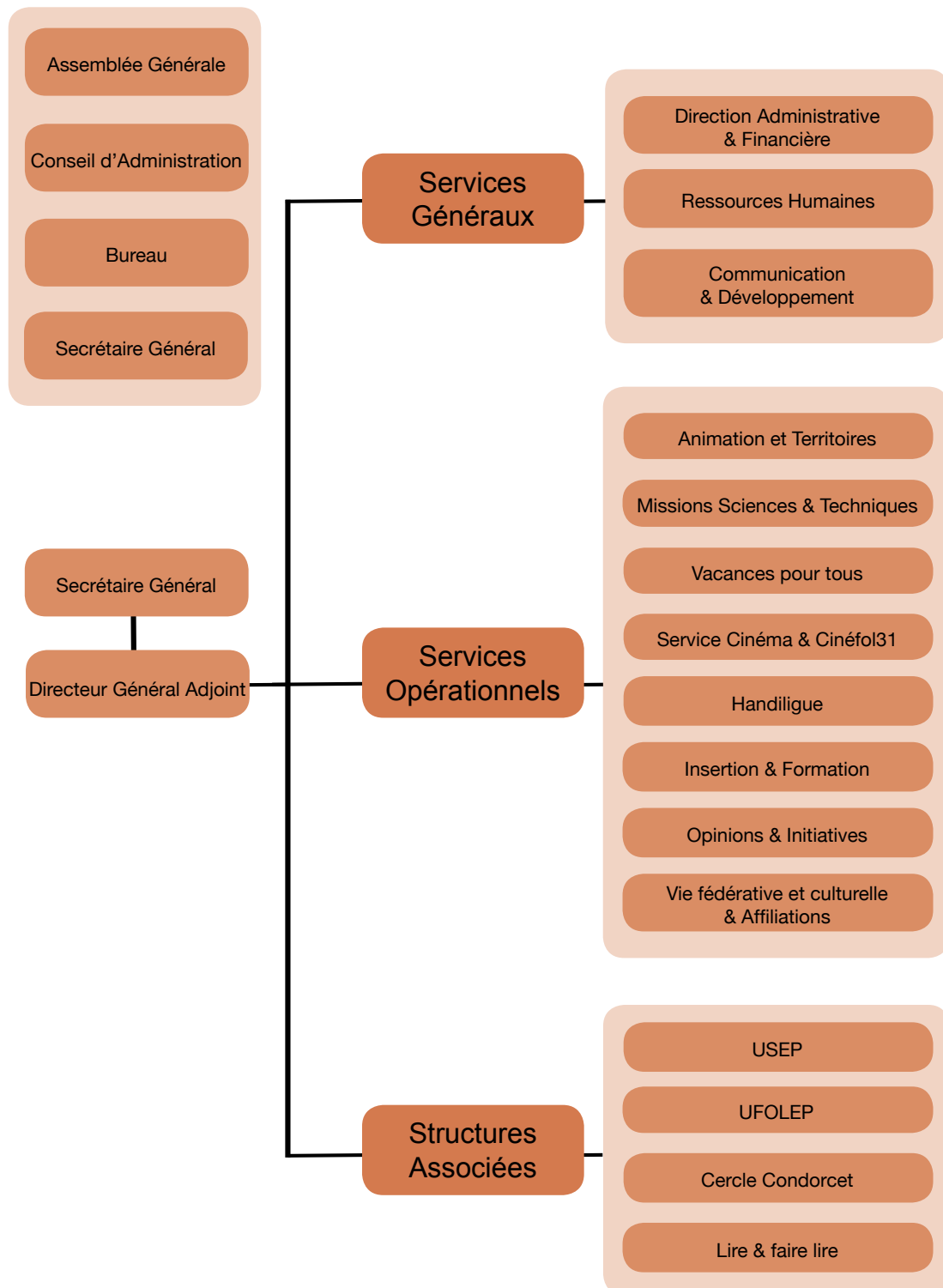
**Alain RIBET**

*Membres du bureau*

**Jean-Michel DUCOMTE**

**Hélios GONZALO**

# ORGANIGRAMME STRUCTUREL DE LA LIGUE DE L'ENSEIGNEMENT 31





## *La fédération de la Haute-Garonne participe activement à la vie institutionnelle et associative du département*

Elle est représentée dans de nombreuses instances :

### MEMBRE TITULAIRE

- **CDEN** (Conseil Départemental de l'Éducation Nationale)
- **CAAECEP** (Conseil Académique des Associations Éducatives Complémentaires de l'Enseignement Public)
- **DDCS** : Commission d'Agrément Jeunesse Éducation Populaire
- **Comité national Vacances Ligue de l'enseignement**
- **Commission nationale des Loisirs de proximité Ligue de l'enseignement**

### CONSEIL RÉGIONAL MIDI-PYRÉNÉES

- Membre du comité paritaire vie associative
- **CESER** (Conseil Économique Social et Environnemental Régional)
- **CODEV** Toulouse (Conseil de développement)

### PRÉSIDENT

- Le Mouvement Associatif Midi-Pyrénées (ex : CPCA, Conférence Permanente des Coordinations Associatives)
- **Cercle Condorcet National**

### VICE-PRÉSIDENT

- **GRESS** (Chambre Régionale de l'Économie Sociale et Solidaire)
- **CRIJ** (Centre Régional Information Jeunesse)

### ADMINISTRATEUR

- **Université de Toulouse – Le Mirail**
- **UNAT** (Union Nationale des Associations de Tourisme)
- **PEP 31** (Pupilles de l'enseignement public)
- **Sciences Animation**
- **CIRASTI** (Mouvement National des Exposciences)

### MEMBRE DU BUREAU

- **JPA 31** (Jeunesse en Plein Air)



## ENGAGEMENT : LE PARTENARIAT AVEC LE CONSEIL GÉNÉRAL 31

### *Assurer notre mission d'Éducation Populaire sur l'ensemble du département*

La Ligue de l'enseignement de la Haute-Garonne est présente sur l'ensemble du département par ses propres actions et à travers ses associations affiliées. En milieu urbain, rural, dans les quartiers, dans les communes, les cantons du département, la Ligue de l'enseignement 31 est de plus en plus engagée dans l'accompagnement et le renforcement de son réseau associatif. Un réseau qui agit localement au plus près des habitants, dans des champs d'actions tels que la culture, le sport, l'insertion, le loisir, le handicap, la jeunesse.

**Les actions de la Ligue 31 s'inscrivent donc pleinement dans le cadre de la politique jeunesse du Conseil Général de la Haute-Garonne.**

En cohérence avec les axes politiques et les valeurs de notre mouvement national, nous avons développé des compétences qui favorisent la mise en place d'actions pour :

- ▶ **le maintien et le renforcement du lien social**
- ▶ **le développement de la solidarité et de l'engagement**
- ▶ **la défense de l'égalité dans l'accès aux connaissances et plus largement à l'éducation**

Nos actions auprès de publics prioritaires, personnes les plus démunies, personnes en situation de handicap, seniors, jeunes, sont complémentaires avec les axes politiques menés par le Conseil Général.

**Notre action fédérative, quant à elle, contribue à renforcer le tissu associatif sur le territoire.**

Le rôle de notre mouvement est d'être l'un des acteurs de la transformation sociale dans une action à la fois militante, bénévole et professionnelle. Notre objectif majeur reste la réduction de la double fracture sociale et civique que vivent les personnes les plus fragiles socialement, culturellement et économiquement. Dans un souci d'éviter le délitement entre les générations, nous agissons aussi sur l'axe intergénérationnel.

**La Ligue 31 respecte et défend l'esprit de la Loi de 1901 et le principe de laïcité. Elle inscrit son action dans le cadre de la convention de 2009 en facilitant la promotion et l'exercice de la citoyenneté des publics jeunes et en s'engageant à accompagner la mise en pratique de la compétence du département dans le domaine de la jeunesse, de l'Éducation Populaire et de la prévention spécialisée.**

#### **Promotion et exercice de la citoyenneté**

Partant de la conviction que l'on ne naît pas citoyen, mais que l'on peut le devenir, l'apprentissage de la citoyenneté est au cœur des actions de la Ligue de l'enseignement en direction des publics enfants et jeunes.

Elle développe sur la Haute-Garonne un certain nombre de dispositifs en complémentarité de l'offre éducative locale en mobilisant l'ensemble des acteurs du territoire, en favorisant et accompagnant les démarches convergentes des partenaires (associations, collectivités locales, établissements scolaires...).



Les participants 2013 de Théâtre en page.

## ZOOM SUR DES ACTIONS PHARES

## « Théâtre en page »

Action menée en partenariat avec le Service Jeunesse du Conseil Général, le TNT et la Ligue 31.

Du 8 au 14 juillet 2013, **12 jeunes (6 filles et 6 garçons) ont participé à ce stage** qui s'est déroulé à Aspet, au relais du Bois Perché (31). Ce stage alterne des ateliers de théâtre, et des activités physiques de pleine nature.

Les jeunes accompagnés par deux comédiens professionnels, travaillent la mise en espace de la pièce qu'ils ont choisi au mois de mai. Par le biais de jeux, ils vont découvrir progressivement les règles qui régissent la pratique du théâtre, la maîtrise du corps, de la voix, l'écoute de l'autre, la mise en jeu de l'imaginaire de chacun en rapport au collectif (lectures de textes, approche des différents personnages, réflexions dramaturgiques, travail sur l'interprétation, les enjeux de chaque scène et leur mise en place). Cela leur a permis de produire un travail collectif, tout en découvrant les règles de la vie en collectivité et le rapport à l'autre.

Aussi, ils ont présenté à leurs familles et aux partenaires le fruit de leur travail, lors d'une représentation au Bois Perché. Une représentation publique a également eu lieu à la MJC Roguet pour clôturer le projet.

## LIGUE 31 ET CONSEIL GÉNÉRAL 31

## « Les Mercredis Scientifiques 2012-2013 en collaboration avec les clubs de prévention »

Projet d'envergure réalisé par des collégiens de 4<sup>ème</sup>, les Mercredis Scientifiques s'organisent sur du temps extra scolaire. Tout au long de l'année et avec leurs enseignants, les jeunes participent à des ateliers, des sorties culturelles et à un séjour (de 5 jours et de 4 nuits), destinés à leur faire découvrir les sciences et techniques, l'environnement scientifique et technique de la région Midi-Pyrénées. Cette année, **18 jeunes ont pris part à ces Mercredis Scientifiques.**

Basée sur le volontariat, cette action se construit avec les jeunes, au fil des ateliers pratiques.

L'objectif est de sensibiliser les collégiens de zones sensibles à la démarche scientifique, au raisonnement et à la démarche de projet, en les amenant à s'interroger sur les thèmes abordés.

## « Les séjours Scientifiques 2013 en collaboration avec les clubs de prévention »

Portés sur la thématique de l'Art et de l'Astronomie, les Séjours Scientifiques se sont déroulés du 25 février au 2 mars 2013 au Domaine d'Ariane à Mondonville. Ainsi, **19 jeunes âgés entre 10 à 14 ans ont participé à ces séjours.**

En collaboration avec des partenaires éducatifs, culturels et scientifiques, ces séjours sont l'occasion pour les jeunes de découvrir les différentes activités scientifiques et techniques, de rencontrer et échanger avec d'autres jeunes autour des sciences et de s'initier à la pratique de l'astronomie.

Les animateurs proposent ainsi la découverte des sciences sur un temps de vacances et de loisirs par une approche ludique, participative et interactive.

## PERSPECTIVES 2014

## Théâtre en page

Au regard de la réussite tant éducative qu'artistique pour les jeunes, l'action sera reconduite en 2014 avec une quinzaine de jeunes.

## Ville vie vacances « chantiers jeunes »

Dans le cadre du dispositif Ville Vie Vacances, des chantiers jeunes seront proposés avec un groupe du Point Accueil Jeunes de Pin-Justaret au Relais du Bois Perché (Aspet) et au Domaine d'Ariane (Mondonville).

## QUELQUES ÉVÉNEMENTS MARQUANTS...

*Ils ont rythmé l'année 2013 de la Ligue 31 !*

### ▼ Co-organisation des Assises Régionales de l'Éducation Partagée en Midi-Pyrénées – avril 2013

Ces assises se sont déroulées à Colomiers en présence de 170 participants (collectivités, agents, acteurs associatifs, éducation nationale, parents, institutions, caisses d'allocations familiales). L'ambition de ce rassemblement était d'accompagner et débattre de la mise en œuvre de la loi d'orientation et de refondation de l'École et la réforme des rythmes et de mettre en lien les différents acteurs éducatifs locaux.



### ▼ Carnaval des Minimes – avril 2013

Ce carnaval des quartiers Nord reprend vie avec les enfants en réunissant les écoles, accueils de Loisirs, associations et habitants, de Bourbaki à Negreneys. Grande fête musicale, défilé haut en couleurs et petites histoires de quartier sont de la partie. Avec la participation de la ville de Toulouse, des associations locales et de l'ADLP Mazades.

### ▼ 2<sup>ème</sup> édition du Festival « Ligue et Vous » - mai 2013

Ce festival, qui laisse une grande part d'expression, permet aux jeunes, aux structures jeunesse et aux associations locales de valoriser leurs actions menées au quotidien sur leurs territoires dans le cadre des politiques éducatives locales. Autour du principe du « vivre ensemble », il est un formidable moteur d'échanges et de rencontres inter et intra-générationnelles.

### ▼ Le congrès de la Ligue 31 – juin 2013

Ce congrès s'est tenu à la Société d'Astronomie Populaire à Jolimont et a réuni plus de 70 participants (salariés, adhérents et bénévoles).

Cette journée de réflexion et d'échanges autour de la démarche du PEdT a permis à chacun d'enrichir la réflexion de notre démarche et du rôle de notre mouvement en tant qu'acteur des politiques éducatives.

### ▼ 1<sup>er</sup> Forum « Histoire et mémoires de l'immigration en Midi-Pyrénées » - octobre 2013

Pendant deux mois, des débats, des rencontres universitaires, des circuits de mémoires, des expositions, des projections cinématographiques et bien d'autres activités ont rythmé le forum. Il a permis de mener une réflexion sur le regard porté sur l'immigration, d'inscrire une histoire encore marginalisée dans une histoire locale et nationale et de valoriser les productions et ressources régionales et d'impulser un travail de transmission indispensable.



### ▼ 1<sup>ère</sup> édition du Festival Sciences Métisses en Midi-Pyrénées – décembre 2013

Ce festival s'est tenu au Domaine d'Ariane à Mondonville et avait pour fil conducteur le thème du réchauffement climatique. Ces quatre journées ont été l'occasion d'accueillir plus de 800 jeunes issus de centres de loisirs (CLAE, ALSH), d'écoles primaires, de collèges et de lycées. La dernière journée était quand à elle ouverte au grand public. La culture scientifique et technique a été abordée à travers des ateliers et expositions animés par la Ligue 31, des débats et des conférences, des prestations artistiques et d'un stand librairie.

### ▼ 3<sup>ème</sup> édition de la remise des prix Handiculture – décembre 2013

Quelles que soient les formes d'expression et de pratiques artistiques et culturelles, le projet Handiculture a pour objectif de soutenir, encourager et promouvoir le développement de projets innovants à la croisée du handicap et de la culture.

A ce titre, un appel à projets est lancé tous les deux ans sur la Région Midi-Pyrénées. Cette année, trois prix ont été attribués au terme d'une sélection par le jury Handiculture : Prix du Jury, Prix Coup de cœur et Prix Coup de pouce.

### ▼ Concert Handiculture « Musique en Partage » - décembre 2013

La Halle aux Grains a accueilli L'Orchestre de Chambre de Toulouse, Les Grandes Bouches et Omar Hasan. C'est ensemble qu'ils ont présenté des œuvres latines et de variété française au profit du dispositif d'Handiculture ; les fonds récoltés étant reversés aux projets qu'il soutient.

## VIE FÉDÉRATIVE ET CULTURELLE

Le service vie fédérative anime le réseau d'associations affiliées, pour renforcer le sens de l'affiliation au sein d'un mouvement d'éducation populaire, pour favoriser la qualification des dirigeants associatifs, pour accompagner les associations dans leurs projets.

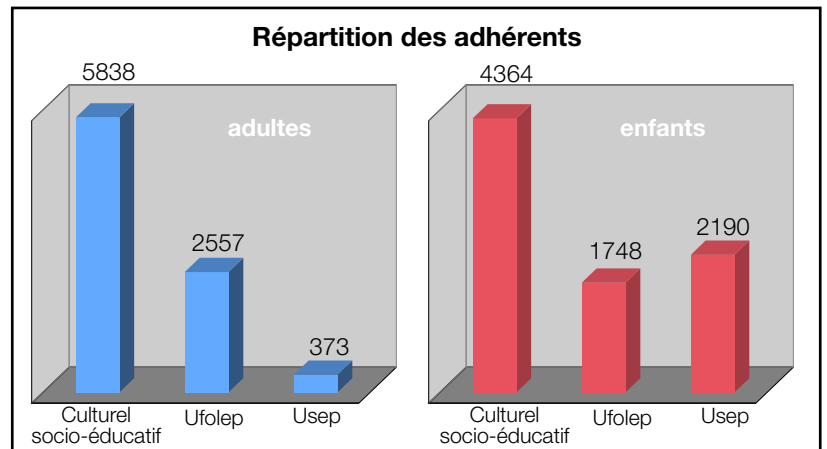
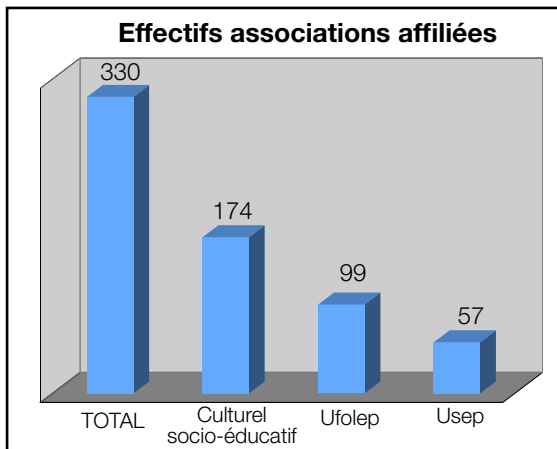
**Des conseils, des contacts, des ressources pédagogiques, du matériel mutualisé, de l'information, des formations, les formes d'accompagnement sont aussi variées que sont diverses les associations qui composent notre fédération.**

L'accompagnement se fait donc autour de points très techniques comme l'assurance, la comptabilité ou la fonction employeur, autour de questions statutaires comme celles de la création d'une association, de la préparation d'une Assemblée Générale ou du renouvellement des dirigeants. Il peut être également question d'accompagnement ponctuel sur un projet, ou de suivi au long cours dans le cadre d'un parrainage JSI par exemple (Jeunes Solidaires International). Le rôle fédératif touche également au projet politique de la Ligue et de ses associations (réflexion sur les valeurs, sur le projet associatif).



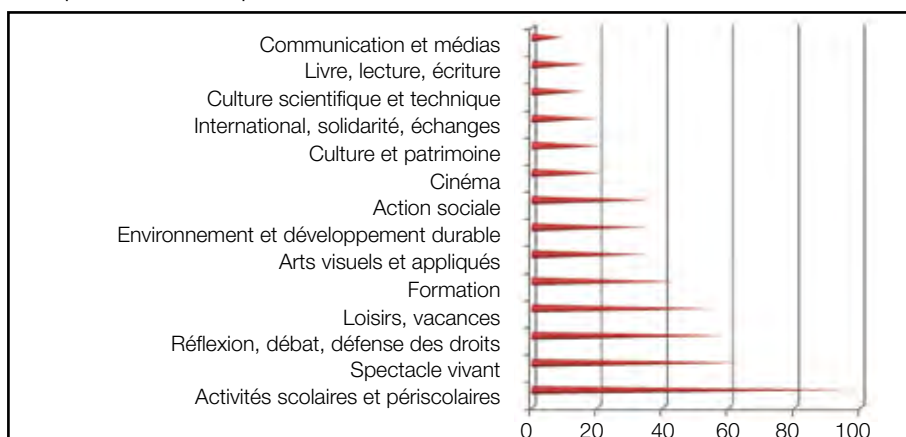
La Ligue a soutenu le chantier Jeunes Solidaires International de l'Asede au Maroc.

### LES ASSOCIATIONS AFFILIÉES



### LES ACTIVITÉS DES ASSOCIATIONS CULTURELLES ET SOCIO-ÉDUCATIVES

Chaque association peut intervenir dans différents domaines.



### Focus sur le territoire de la ville de Toulouse

- 155 associations dont :
- 112 associations socio éducatives
  - 25 UFOLEP
  - 18 USEP

# ▲ ACCOMPAGNEMENT DES ASSOCIATIONS ET CENTRE RESSOURCES

## CRÉATION DE L'ASSOCIATION ET VIE STATUTAIRE

Rédaction ou modification des statuts, accompagnement de la vie statutaire, la fédération conseille, participe également à certains temps de la vie des associations affiliées (Assemblées générales...).

Il s'agit par notre présence d'apporter notre soutien à l'action associative locale et de réaffirmer que le projet politique de la Ligue vit à travers la diversité des expériences, dans les associations qui y adhèrent.

## PROJETS ASSOCIATIFS : DU CONSEIL AU PARTENARIAT

Les domaines d'intervention de la fédération sont vastes :

- ▶ **Aider à écrire** un projet, porter un regard extérieur sur un projet associatif ;
- ▶ **Aider à monter** un budget prévisionnel ;
- ▶ **Guider** vers les bons interlocuteurs (partenaires, élus ...)
- ▶ **Favoriser** la mutualisation des moyens et des expériences entre associations ;
- ▶ **Inform**er sur certaines possibilités de financement en fonction du territoire ;
- ▶ **Parrainer** des projets type JSI (Jeunes Solidaire International) ;
- ▶ **Encourager** la mise en œuvre de projets de mobilité et d'initiatives européennes PEJA (Programmes Européens Jeunesse en action).

## ADMINISTRATION ET GESTION DE L'ASSOCIATION

La gestion et l'administration d'une association s'avèrent souvent très techniques ! La fédération aide les associations à trouver des réponses à leurs questions et des solutions à leurs besoins : fiscalité, ressources humaines, droit social, législations spécifiques, assurances, droits d'auteur ...

Pour les associations employeurs, l'affiliation donne accès au Syndicat CNEA (Conseil National des Employeurs Associatifs) à un tarif avantageux.



## SACEM / SACD

La Ligue de l'enseignement informe sur les droits d'auteur et permet aux associations affiliées, grâce au visa fédéral délivré, de bénéficier d'avantages liés au protocole d'accord SACEM/ SACD/ Ligue.

## PAS D'ÉDUCATION, PAS D'AVENIR !

**E**n accord avec le ministère de l'Éducation Nationale qui en délègue la gestion à la Ligue de l'Enseignement, la campagne est consacrée à l'éducation au développement et à la solidarité internationale afin de favoriser l'accès à l'éducation formelle et non formelle dans le monde. Les fonds réunis en Haute-Garonne, ont permis de participer au financement d'un projet d'alphabétisation pour les femmes en Côte d'Ivoire, en partenariat avec l'association toulousaine Solidarité-INP.

Au-delà de la collecte, la campagne peut aussi être l'occasion tout au long de l'année de sensibiliser les enfants et les jeunes au droit à l'éducation pour tous : c'est une éducation concrète à la solidarité.

[www.pasdecolepasdavenir.org](http://www.pasdecolepasdavenir.org)

Malgré la disponibilité des bénévoles de l'association soutenue, la campagne est de moins en moins relayée par les enseignants. Les fonds récoltés sont en baisse constante.



Affiche de la campagne 2013, pour l'éducation au développement et à la solidarité internationale



Projet d'alphabétisation pour les femmes en Côte d'Ivoire

### Chiffres clés

- 14 écoles maternelles
- 11 écoles élémentaires
  - 2 collèges
  - 1 lycée
- 1 364 euros récoltés



### Chiffres clés

- 253 associations assurées
- 257 assurances Bâtiments / matériel (178 dans les associations, 79 dans les services de la fédération)
- 301 sinistres (104 dans les associations, 197 dans les services de la fédération)

## L'ASSURANCE APAC

**L**es associations affiliées à la Ligue de l'enseignement peuvent bénéficier de l'assurance Apac.

Évaluant depuis 1959 en collaboration avec le monde associatif, nous avons développé des solutions efficaces basées sur la solidarité mutuelle : responsabilité civile, occupation de locaux occasionnels, défense pénale et recours, assistance juridique, assurance dommages, assurance de personnes : accident, maladie... ainsi que de nombreuses options spécifiques suivant les activités et le matériel que l'association souhaite assurer.

Les textes réglementaires évoluent, les contrats sont parfois difficiles à décrypter, le rôle de la fédération consiste à écouter et conseiller les associations afin que leurs dirigeants ne prennent pas de risques inutiles.

## SERVICE CIVIQUE VOLONTAIRE

### Mode d'emploi

Pour les jeunes de 16 à 25 ans, le service civique c'est :

- 6 à 12 mois de mission dans une association
  - Au moins 24h par semaine (ou l'équivalent sur la durée du contrat)
- Une indemnité de 467€ par mois versée par l'état
  - 106€ supplémentaires par mois, versés par l'association qui les accueille en service civique
- Une couverture sociale et des trimestres de retraite validés
- Un accompagnement dans la mission
  - Une formation civique obligatoire

### Chiffres clés

- 118 volontaires
- 57 associations
- 21 journées de formation civique
- 8 journées de formation PSC1 (Prévention et Secours Civiques niveau 1)
- 3 journées de rencontre des tuteurs
- Plus de 50 jeunes suivis dans le cadre de l'accompagnement renforcé



Enya, encourage la mobilité internationale des jeunes à Tet-lla



Leïla, participe à l'accompagnement à la scolarité des enfants à l'union Laïque de Muret.



Sébastien, participe à des ateliers pédagogiques d'apprentissage du vélo et de sensibilisation aux déplacements doux à la Maison du Vélo.



Virginie et Marcelle, soutiennent des projets d'insertion professionnelle au sein de Camino.



Nora, mène des projets autour de l'alimentation et de l'environnement avec Mipygreen.

**E**n sa qualité de mouvement d'éducation populaire, la Ligue de l'enseignement favorise et encourage l'engagement des jeunes. La création et l'animation de dispositifs tels que les juniors associations ou notre implication dans le service civique témoignent d'une volonté de faire une place aux jeunes, en notre sein, comme acteurs, et de notre mobilisation pour créer une certaine culture de l'engagement qui vienne irriguer la vie associative en général.

Volontaires, associations et fédérations travaillent main dans la main pour la mise en œuvre d'un service civique de qualité. Le rôle de la fédération est important à toutes les étapes : accueil des jeunes, définition des missions, accompagnement des tuteurs, médiation, formation des volontaires...

Si le volontariat n'est pas un stage, c'est néanmoins un réel espace d'apprentissage et d'expérimentation. Si le volontariat n'est pas un dispositif d'insertion professionnelle, il est de fait insérant socialement et professionnellement. Pour favoriser le plein investissement par les jeunes de ce dispositif, il est important de les accompagner aussi dans leurs projets d'avenir.

Salim et Chloé au Congrès de la Ligue de l'enseignement à Nantes.

Au sein d'un groupe de jeunes impliqués dans les projets de la Ligue de l'enseignement, ils ont préparé une contribution sur le thème de l'éducation populaire et ont participé au Congrès National 2013.



Lucie, Cécile, Manon, Zoé, Sahila et Sohira ont participé au Salon de l'Education à Paris et ont eu l'occasion de rencontrer les Ministres Vincent Peillon et Najat Vallaud-Belkacem.



**Le service a pour mission d'accompagner le Secrétaire Général et la Direction Générale dans la mise en œuvre de la politique de communication et dans la coordination des projets de développement de la fédération.**

## LA COMMUNICATION

a pour but d'affirmer le rayonnement de la Ligue 31 par la valorisation de ses projets et de ses activités.

La standardisation des outils de communication internes et externes se poursuit. La charte graphique du Confédéral s'applique désormais à l'ensemble des documents émanant des services de la Ligue (cartes de visite, papier à en-tête, plaquettes). Ceci, dans un souci de visibilité de la fédération 31.

En 2013, les missions ont été très diverses avec notamment l'appui à la coordination sur les appels à projets (études et diagnostic), la réalisation de plaquettes (pour les « Séjours Besoin d'R » ou « Réflex'Retraite » par exemple), la mise en forme des dossiers en réponse aux appels d'offres. Également, à la demande de partenaires et en collaboration avec ces derniers, le service a retravaillé la mise en forme de leurs supports de communication (rédactionnel et graphisme). En

parallèle, la mise en application de la stratégie globale de communication a débuté et a pour objectif final la centralisation de toutes les opérations de communication (élaboration des supports, application de la charte graphique ...).

En matière d'événementiel, le service communication a entre autres, participé à l'organisation du Festival Sciences Métisses initié par le CPES-TI (4-7 décembre 2013 au Domaine d'Ariane), à l'organisation du concert Handiculture le 1<sup>er</sup> décembre 2013 à la Halle aux Grains et à la remise des prix Handiculture (18 décembre 2013 à la Direction Régionale des Affaires Culturelles Midi-Pyrénées).

## LE DÉVELOPPEMENT

Consiste à mettre en œuvre des outils de pilotage de projets, à trouver des sources de financement institutionnels ou privés et à proposer de nouvelles actions d'innovation sociale cohérentes avec le projet de la Ligue 31. Outre la veille sur les appels d'offre et

les demandes de financement, des dossiers ont été rédigés et déposés auprès du FEDER<sup>(1)</sup> et du FSE<sup>(2)</sup> pour le financement de plusieurs actions.

**1.** Le FEDER (Fonds européen de développement régional) vise à renforcer la cohésion économique et sociale au sein de l'Union européenne en corrigeant les déséquilibres régionaux. Il peut intervenir au titre de trois objectifs de la politique régionale de cohésion économique et sociale : convergence, compétitivité régionale et emploi et coopération territoriale européenne

**2.** Le FSE (Fonds social européen) soutient des projets pour l'emploi aux organismes de formation, collectivités locales, associations.

### CHIFFRES CLÉS

- Accompagnement de demandes de financement pour un montant global de 1 077 000 euros

## PERSPECTIVES 2014

L'étude et le diagnostic entamés en 2013 sur la mise en place d'un système intranet va aboutir puisque la mise en service est prévu pour septembre 2014. Son développement sera suivi de près. De même, dans la continuité du travail débuté, le processus de centralisation de la communication mis en place fera l'objet d'un suivi et d'ajustements si nécessaire.

La veille, la coordination et la centralisation des appels à projets vont se poursuivre.

## VACANCES POUR TOUS

*La Ligue de l'enseignement 31 gère plusieurs établissements et proposent des séjours et des vacances à destination des enfants et des adultes. Dans la lignée des valeurs défendues par le mouvement, ces séjours ont pour objectif de favoriser l'accès aux loisirs pour tous et de développer un tourisme durable et responsable.*



### Le Domaine d'Ariane

Mondonville / Grand Toulouse

- 25 011 journées enfants
- 11 630 journées adultes
- Chiffre d'affaires annuel : 2 990 000 € en 2013 (soit une augmentation de 37,1% par rapport à l'année 2012).

#### ► Pour les séjours de jeunes :

LA RÉSIDENCE RÉSID'ORION : 200 lits (chambre de 5), restaurant 200 places, terrasses, salles de classes et ateliers scientifiques

- Séjours scolaires scientifiques (primaires, collèges, lycées)
    - Séjours vacances Aéronautique et Aéromodélisme
    - Séjours Conduite Accompagnée
  - Accueil de groupes de jeunes (sportifs et culturels ...)
  - Échanges européens
- [www.domaine-ariane.net](http://www.domaine-ariane.net)



#### ► Pour les séjours adultes individuels ou groupes

LA RÉSIDENCE ARIANE

60 Chambres hôtelières 3\*\*\*, restaurant 180 places, patio, terrasses. Salles de séminaire

- Séminaires de formation et d'entreprise
    - Accueil hôtelier
    - Accueil stages sportifs
  - Vacances Familiales urbaines
- [www.cis-toulouse.net](http://www.cis-toulouse.net)

### Le Bois Perché - Aspet

- 9 500 journées enfants
  - 8 000 journées adultes
  - Chiffre d'affaires annuel : 736 000 € en 2013 (soit une baisse de 12,8% par rapport à l'année 2012)
  - Détenteur du label « **citoyenneté, environnement, développement** », obtenu en 2012
  - 174 lits dont 24 chambres hôtelières 2\*\*
  - Séjours scolaires sport, nature et développement durable
  - Séminaires et Groupes d'adultes
  - Vacances familiales
- [www.bois-perche.net](http://www.bois-perche.net)



### Chalet La Pyrène Le Mourtis

- 5 600 journées enfants
- Chiffre d'affaires annuel : 386 000 € en 2013 (soit une hausse de 18,7% par rapport à l'année 2012)
- 68 lits

#### ► Séjours scolaires :

Classes de neige, classes de printemps

#### ► Vacances enfants :

Roller / Skate ; Trappeurs

[www.chalet-la-pyrene.net](http://www.chalet-la-pyrene.net)

## OPINI●NS ET INITIATIVES

**D**onner à chacun la capacité de s'inscrire, de se situer dans la société et d'agir en citoyen est l'enjeu fondamental partagé par l'École et la Ligue de l'enseignement. L'apprentissage de la démocratie, de l'action collective, le développement du sens critique et des compétences sociales et relationnelles sont au cœur de notre

service Opinions et Initiatives. Ses actions s'inscrivent à trois niveaux :

- ▼ L'éducation à la citoyenneté
- ▼ La prévention des ruptures sociales et scolaires
- ▼ La formation et l'animation

## L'ÉDUCATION À LA CITOYENNETÉ

### PRÉVENTION ET SENSIBILISATION

#### Sensibilisation à un usage responsable d'Internet et des réseaux sociaux

##### Objectifs :

- Favoriser des usages responsables d'Internet et des réseaux sociaux et donner aux jeunes un regard critique :
- Sensibiliser les élèves à la protection des données personnelles et aux risques liés à un usage non maîtrisé des réseaux sociaux : contrôler son image et respecter celle des autres, prévenir le cyber-harcèlement et du happy slapping,...
- Rechercher et vérifier une information sur le web et la différencier d'une propagande, rumeur ou d'une publicité.
- Connaître la loi sur la liberté d'expression (droits, devoirs et obligations).

##### Intervention :

Animations de six ateliers avec des élèves en classe de troisième au collège de Balma.

#### Relations filles garçons : prévention des violences et éduquer contre les préjugés : Animation d'un groupe de paroles de jeunes.

##### Objectifs :

- Proposer un espace d'écoute, d'expression et de débat dans un cadre bienveillant.
- Permettre aux jeunes de prendre conscience des phénomènes de domination et de violence dans les relations filles-garçons.
- Promouvoir un changement des attitudes et des comportements pour prévenir le recours aux diverses formes de violence utilisées pour dominer et contrôler l'autre.

##### Intervention :

Auprès des jeunes du Lycée professionnel Bayard (Toulouse). En moyenne, 10 à 15 jeunes composent ce groupe de paroles.

### Prévention du harcèlement entre pairs

##### Objectifs :

- Aider les jeunes et les équipes éducatives à identifier et à définir le harcèlement entre pairs et à comprendre les mécanismes de ce phénomène.
- Leur permettre de réfléchir et de s'exprimer sur les causes et conséquences de ces « micro violences ».
- Les informer sur leurs droits, devoirs et obligations.
- Les amener (de leur place) à imaginer des solutions : Que faire lors d'une situation de harcèlement ? Pourquoi ? - Qui peut m'aider ? (dans et en dehors de mon établissement).

##### Intervention :

Prévention primaire auprès des délégués et CVL des lycées agricoles d'Albi et de Lavaur. Auprès de six classes de cinquième du collège Jean Rostand de Balma.

### TRAVAIL DE MÉMOIRE, DEVOIR D'HISTOIRE ET CITOYENNETÉ

Travail avec une classe d'apprentis en 1ère bac professionnel électricité du CFA du BTP Pierre Paul Riquet (Toulouse).

##### Objectifs :

- Comprendre et expliquer la genèse, les mécanismes et les multiples aspects du processus génocidaire et mesurer les conséquences de la barbarie nazie et de la collaboration.
- Permettre aux élèves de mieux maîtriser les concepts : « d'histoire », « de mémoire », « de citoyenneté », « de démocratie », « de dictature », « d'antisémitisme », « de nationalisme », « de résistance », « de génocide », « de négationnisme » et « de crime contre l'humanité » et d'en saisir les enjeux.

- Comprendre les différents enjeux de mémoire de Birkenau.
- Permettre aux élèves d'acquérir des savoirs et des savoir-faire sur la démarche d'enquête (recueillir une information, la vérifier, la resituer dans son contexte, la retransmettre, la commenter) et de développer leur sens critique.
- Être des citoyens actifs et responsables du monde qui nous entoure.
- Préparer le voyage à Auschwitz-Birkenau.

### **Cinq séances de janvier à avril 2013 :**

- 1/ Démocratie et droits de l'Homme.
- 2/ En démocratie rien n'est jamais acquis...l'arrivée au pouvoir des nazis.
- 3/ Comprendre par l'étude des faits l'étendue de la Shoah
- 4/ La résistance antinazie
- 5/ En quoi cette histoire nous concerne encore aujourd'hui (les autres génocides et crimes contre l'humanité).

## **EDUCATION À LA PAIX ET AU VIVRE ENSEMBLE**

### **La fabrique de la Paix**

**Outil d'éducation à la paix et au vivre ensemble, La Fabrique de la paix est une exposition destinée aux 10-14 ans.**

Elle propose aux jeunes de réagir à des situations quotidiennes qui mettent en jeu leurs préjugés, leur tolérance, leur capacité à faire des compromis pour résoudre des conflits. Elle fonctionne sur le principe de l'auto-évaluation. Cette exposition a été accueillie via La Ligue de l'enseignement 31 par le collège Hubertine Auclert (Toulouse) au mois de juin 2013, installée et animée par notre service avec l'appui de l'Union régionale. Plus de 380 jeunes ont été concernés ;



## **Formation des délégués**

Les délégués et élus au CVL ont un véritable rôle de médiateur entre la classe et les enseignants, entre l'administration et les élèves, rôle difficile qui nécessite une formation adaptée. Afin de valoriser et d'optimiser cette fonction d'intérêt général et de susciter l'envie de s'engager au service de la classe et de la vie de l'établissement, nous avons en lien avec les équipes pédagogiques des collèges et lycées travaillé les objectifs suivants :

- Permettre aux délégués de mieux appréhender leur rôle et leur fonction au sein de la classe et de l'établissement.
- Faciliter la participation des élus à la vie de l'établissement et leur positionnement (par rapport à la classe, aux autres élèves, aux adultes...) : apprentissage de la vie démocratique.
- Développer leurs capacités personnelles d'écoute, d'expression, d'argumentation, de communication et de négociation
- Développer leurs capacités d'actions collectives : animer des groupes de débat et de décision, analyser les situations antagoniques dans leur contexte global, exercer une responsabilité dans un projet collectif.

## **Bilan**

En 2013, 8 formations de délégués élèves et CVL ont été réalisées en direction de 8 établissements.

Elles ont concerné 6 lycées : Lycée polyvalent Rive Gauche, LP du Mirail, Lycée Raymond Naves (Toulouse), Lycée Berthelot (Toulouse), les Lycées d'Enseignement Agricole d'Albi-Fonlabour, de Lavaur-Flamarens (Tarn) et 2 collèges : La Prairie à Toulouse et Jean Rostand à Balma.

**Ces formations nous ont permis de toucher environ 550 élèves.**

- 7 classes de CM2 : Ecole Primaire Borderouge (30 élèves), Ecole Primaire de la Maourine : (37 élèves), Ecole Primaire Michoun : (57 élèves), Ecole Primaire Cuvier (31 élèves), Ecole Primaire Lapujade (47 enfants).

- 3 classes de cinquième et 2 classes de sixième ont participé au parcours interactif de la FDP animé par Opinions & Initiatives.

## RESPONSABILITÉS ET INITIATIVES JEUNES

### Animation du réseau départemental des Juniors Associations :

Ce dispositif vise à développer les prises d'initiatives afin de tendre à l'autonomie et à la responsabilisation des jeunes de 13 à 18 ans, dans le cadre de projets collectifs. Les JA permettent aux jeunes d'expérimenter les rouages de la vie associative, à travers la création d'associations de fait au sein du Réseau National des Juniors Association (RNJA).

La création d'une JA n'est pas une fin en soi. C'est une modalité facilitant l'engagement. Il s'agit d'un outil, qui permet à un groupe de mineurs de réaliser des projets (Solidarité Internationale, organisation de concerts, pratiques artistiques, aménagement d'espaces ou d'actions dédiés aux jeunes, création d'un journal dans un établissement scolaire, une commune, un quartier...).

En Haute-Garonne, il existe une dizaine de JA soit 83 membres actifs (45% filles et 55% de garçons).

### Conseil Régional des jeunes

Grâce au CRAJEP, la Ligue de l'enseignement participe à l'animation du Conseil Régional des jeunes. Cette instance de participation s'adresse aux jeunes du territoire Régional. Ces jeunes sont associés à la politique régionale. Ils ont également la possibilité de créer des projets.

### Formation sur la participation et l'engagement associatif des jeunes :

Une intervention d'une journée a été réalisée pour la Fédération Régionale des MJC de Midi-Pyrénées. Le public était un groupe de stagiaires BPJEPS.»

Intervention sur l'engagement associatif sous la forme d'une table ronde pour la Ville de Saint-Lys dans le cadre du Festival de la citoyenneté (juillet 2013) et mise à disposition de l'exposition conçue par le CIDEM : « La citoyenneté ».



## PRÉVENTION DES RUPTURES SCOLAIRES ET SOCIALES

### Parcours de « décrocheurs » : quand les jeunes se racontent ...

**Objectifs :** Donner à des jeunes ayant connu le décrochage scolaire et l'exclusion sociale l'opportunité d'exprimer, par la création, le potentiel qui est en eux, leur envie de se projeter dans l'avenir, et de sensibiliser les professionnels et le grand public à la problématique du décrochage (un problème d'envergure nationale) est l'objectif premier de ce projet.

**Moyens :** les former aux techniques de narration et de cinéma pour leur permettre de dire de façon autonome leur parcours, d'exprimer leur désir, et ainsi les aider à prendre

conscience qu'ils peuvent devenir les acteurs de leur destin. Mais aussi leur permettre de se rencontrer, d'échanger, débattre et de mettre en perspective leurs créations (auto-portraits filmés).

**Projet soutenu et accompagné depuis 2011 par la Ligue de l'enseignement Midi-Pyrénées et la Ligue 31.**

**Public :** 21 jeunes de 16 à 25 ans, 9 filles et 12 garçons (10 jeunes de l'agglomération toulousaine et 11 jeunes de l'agglomération dijonnaise) ayant connu le décrochage du système scolaire pris en charge par des dispositifs Ateliers relais, Mission Locale, Ecoles de la Seconde Chance, Club de Prévention ou dispositifs relais.

**Partenaires :** Le réalisateur Christian Zerbib (Phoenix Adagio), l'association Le Lokal avec le soutien de la Ligue de l'enseignement Midi-Pyrénées et Bourgogne, DRJSCS Midi-Pyrénées et des Régions Midi-Pyrénées et Bourgogne. De ces autoportraits, un documentaire a été réalisé « *Jeune* » qui sortira en mai 2014 en salles nationales « art et essai ».

Présentation du film en avant-première à Toulouse au mois de décembre, sortie en salle prévue en mai 2014 (diffusion Le Cratère et Cinéligue...).

## DISPOSITIF « ACCRO'CHEZ NOUS »

**Projet de prévention et lutte contre le décrochage avec le lycée des métiers Eugène Montel de Colomiers (réponse à un appel à projet de la Région Midi-Pyrénées).**

Le Lycée des Métiers Eugène Montel en partenariat avec la Ligue de l'enseignement 31 a répondu en décembre 2012 à l'appel à projet lancé par la Région Midi-Pyrénées pour **Lutter contre le décrochage scolaire**. Ce projet, renouvelable sur trois ans et élaboré dans un esprit de complémentarité éducative, a été retenu par la Région le 4 juillet 2013.

Ce dispositif concerne des élèves de seconde CAP et Bac Pro « désengagés » dans les activités scolaires et parascolaires et repérés en situation de décrochage.

### Les objectifs de ce dispositif :

- ▶ Prévenir les ruptures sociales et scolaires des lycéens.
- ▶ Renforcer l'estime de soi : connaissance de soi, sentiment de confiance, d'appartenance et de compétence.
- ▶ Remobiliser les compétences sociales et scolaires, valoriser les savoirs, savoir-faire, savoir-être.
- ▶ Redevenir acteur de son projet de vie : savoir se créer un réseau et l'actionner selon la demande, le projet, le stage à envisager.
- ▶ Faire évoluer les représentations sur le monde du travail par une confrontation avec la réalité des champs professionnels en complémentarité avec le PDMF (Parcours de Découverte des Métiers et de la Formation).
- ▶ Il s'agit de mobiliser les compétences de chaque jeune, de les valoriser et de lui permettre d'acquérir les outils nécessaires aux relations sociales et à l'exercice de sa citoyenneté.
- ▶ Cela passe par des entretiens individuels et la réalisation d'un projet collectif. Pour l'année 2013/2014, le projet collectif consiste à monter une émission de radio.

## Ateliers relais de Colomiers :

C'est un dispositif de l'Education nationale en partenariat avec les associations éducatives complémentaires de l'enseignement public (Francas et la Ligue de l'enseignement) pour prévenir le décrochage scolaire. Sa mission est d'accueillir et d'aider les élèves des quatre collèges publics de Colomiers entrés dans un processus de **démotivation et décrochage scolaire afin de les réinsérer durablement dans un parcours de formation** générale, technologique ou professionnelle en les engageant simultanément dans des processus de resocialisation et de réinvestissement dans les apprentissages. De leur permettre de reprendre confiance en soi, en l'adulte et en l'institution scolaire. L'atelier relais n'est **ni une sanction** envers l'élève, **ni une alternative** à des dispositions disciplinaires à son encontre. **Il requiert l'adhésion du jeune et de sa famille.**

En 2013 **l'atelier relais a accompagné 25 jeunes élèves** de 4<sup>e</sup> et 3<sup>e</sup> organisés en deux groupes et mobilisés sur un projet d'exploration et de découverte des environnements socioprofessionnels (visites d'entreprises, CFA, lycées des métiers, rencontres avec des professionnels) par le biais de l'investigation journalistique. Avec l'aide des animateurs, les jeunes ont réalisé 2 productions radiophoniques (une dizaine de reportages et deux émissions radio en direct sur Canal Sud) ainsi qu'un photoreportage.

Ces réalisations collectives ont permis de développer leur esprit d'équipe en suscitant la coopération, d'acquérir des compétences transversales, de prendre des responsabilités et d'élargir leurs représentations du monde du travail et de la formation. Compétences et connaissances (piliers 1, 4, 6 et 7 du Socle) réinvesties par les jeunes dans le cadre de leur projet personnel d'orientation (dernière phase de l'atelier relais).

## ACCOMPAGNEMENT RENFORCÉ DES VOLONTAIRES EN SERVICE CIVIQUE

### Pour qui ?

Il s'adresse aux 118 jeunes en service civique accueillis par la fédération de la Ligue de l'enseignement de la Haute-Garonne et ses associations affiliées.

### Dans quels buts ?

Aider le volontaire à assurer pleinement sa mission de service civique :

- Identifier ses besoins en formation en lien avec sa mission (animer une réunion, présenter un projet, rédiger un compte-rendu, un communiqué de presse,...),
- Lever les obstacles qui pourraient l'empêcher d'assurer pleinement sa mission de service civique (problème de santé, transport, logement, accès aux loisirs...).

Préparer l'après service civique :

- Aider le volontaire à identifier et à valoriser les acquis de son expérience en service civique, à rédiger un cv ou une lettre de motivation, à préparer un entretien, identifier un réseau....,

- Définir la mise en place de son projet et construire une démarche (recherche d'emploi ou de formation en France ou à l'étranger, s'engager dans des actions de solidarité internationale,...).

### Comment ?

- En participant à des ateliers collectifs thématiques organisés en fonction des propositions et des besoins exprimés par les services civiques (utilisation de logiciels libres de création graphique, le volontariat international, création d'une association Loi 1901, comptabilité associative, TRE,...).
- En assistant à des temps d'accompagnement individualisés (selon les besoins).

### Bilan :

Sur les 118 jeunes potentiellement concernés, 65 ont souhaité bénéficier de l'accompagnement renforcé. Travail en articulation étroite entre les services Opinions et Initiatives et Vie Fédérative (avec l'appui de la Ligue de l'enseignement Midi-Pyrénées et de la Région Midi-Pyrénées).

## FORMATION / ANIMATION

### EDUCATION AUX MÉDIAS

#### Objectifs :

- Décrypter et analyser un média (presse écrite, audiovisuelle ou radio).
- Concevoir, organiser et réaliser un journal, un reportage radio ou vidéo.
- S'approprier la question de droits, devoirs et déontologie du journaliste et liberté d'expression
- Se familiariser avec les techniques rédactionnelles journalistiques
- Réaliser une maquette, mise en page et habillage.

#### Actions menées :

- Interventions pédagogiques dans le cadre de la formation professionnelle des animateurs sur les « techniques de communication » (UC2- DEJEPS Francas MP) : 44 stagiaires concernés.
- Interventions auprès de 15 animatrice-eur-s issus de 13 CLAE Toulousains en lien avec les coordinateurs pédagogiques du service Animation et Territoires.
- Participation au groupe de travail inter-associatif (JPA31, OCCE, Ligue, FCPE,...) sur **l'éducation aux**

**médias numériques** (cela couvre les usages d'Internet, des réseaux sociaux, des jeux virtuels en réseaux....) de janvier à juin 2013. Son objectif est d'ouvrir un cadre collectif de réflexion et de construction de propositions d'actions éducatives à soumettre à des partenaires : collèges, lycées, CFA, accueils jeunes....

### JOUONS LA CARTE DE LA FRATERNITÉ

#### Éducation contre le racisme et promotion de l'égalité

Relais et animation de la campagne «Jouons la carte de la fraternité» : **23** écoles, collèges, CLAE et ADL ont participé à cette action, **1 800** cartes postales rédigées par les enfants ont été envoyées avec des textes contre le racisme et les discriminations (Haïkus, poèmes, lettres,...), un atelier d'écriture et lecture d'images a été animé le service.

## ANIMATION LOCALE : ANIMATION ET TERRITOIRES

*Comme chaque année, le service Animation et Territoires a accompagné de nombreuses collectivités dans la conception, l'élaboration et la mise en œuvre de politiques éducatives à destination des enfants et des jeunes sur les temps péri et extrascolaires.*

Le service Animation et Territoires intervient sur les départements de la Haute-Garonne et du Tarn-et-Garonne. Il accompagne les collectivités territoriales dans l'élaboration et la mise en œuvre de dispositifs complémentaires au temps scolaire. Avec les partenaires institutionnels, il participe aux réflexions des projets de territoires sur les questions d'éducation partagée, et plus globalement sur la démarche des Politiques Educatives Territoriales. L'approche se veut à la fois centrée sur les besoins des communes, mais aussi sur celles des intercommunalités. Dans le cadre des marchés ou des conventions de partenariats engagés avec les collectivités, le service Animation et Territoires assure également l'organisation et la gestion des structures qui sont confiées à la Ligue de l'enseignement 31. Cette mission, à la fois pédagogique, administrative et financière, est rendue opérationnelle grâce à un mode d'intervention complémentaire entre une équipe affectée au siège et des équipes de terrain. Des coordinateurs qui ont en charge un secteur (Toulouse ou hors-Toulouse) et qui assurent un travail d'interface entre tous les partenaires.



### CHIFFRES CLÉS

#### 70 structures gérées en 2013

- Toulouse : 23 ALAE et 13 ADLP.
- Hors Toulouse : 14 ALAE – 14 ALSH – 6 structures jeunesse.

#### Le nombre d'enfants accueillis en 2013

- Plus de 3 500 enfants accueillis/ jour sur les CLAE.
- Plus de 1 900 enfants accueillis/ jour sur les ALAE.

#### Les équipes d'animation en 2013

- 914 salariés sur les territoires de Toulouse, de la Haute-Garonne et du Tarn et Garonne.

#### Nombre de collectivités partenaires :

- 14 communes et communautés de communes : Aigrefeuille, Aucamville, Castelmaurou, Communauté de Communes Lèze-Ariège-Garonne, Communauté de Communes du Sud Quercy Lafrançaise, Communauté de Communes des Terres et Plaines des Deux Cantons, Cintegabelle, Labastide-St-Sernin, Lacourt-Saint-Pierre, Montech, Montbartier, Quint Fonsegrives, Pins-Justaret, Toulouse.

ALAE : Accueil de loisirs associé à l'école  
 ALSH : Accueil de loisirs sans hébergement  
 ADLP : Accueil de loisirs de proximité



## FAITS MARQUANTS EN 2013

- Partenariat Ecole - ALAE/ALSH :  
**La Loi pour la Refondation de l'École**

### La réforme des Rythmes scolaires

L'année 2013 a été marquée par la mise en place de la réforme des rythmes scolaires, et à ce titre, le service Animation et Territoires a été sollicité par les communes ou intercommunalités afin de faire évoluer les activités péris et extra-scolaires déjà en place dès le mois de septembre 2013.

Ce travail a permis de poursuivre une réflexion partagée avec les acteurs de proximité et les partenaires institutionnels sur les conditions d'une mise en œuvre efficiente des temps d'accueil dédiés aux publics jeunes, hors temps scolaire. Ce travail ne fait que commencer.



### FOCUS SUR...

#### présentation des actions de proximités

##### • Le laboratoire pédagogique

Pour la ville de Toulouse, l'année 2013 a permis de consolider le travail du Groupement Solidaire autour du Laboratoire Pédagogique des CLAE Toulousains. Ainsi, des formations aux équipes de terrains ont été initiées, des manifestations et autres événements dans les différents quartiers de Toulouse ont fédéré les référents co-éducateurs qui interviennent dans l'environnement quotidien de l'enfant : famille, enseignants, agents techniques, bénévoles des associations, professionnels de l'animation, partenaires techniques et financiers... On peut citer notamment les fêtes de quartier, le Carnaval.

Par ailleurs, une démarche de recherche d'action avec l'Université du Mirail autour des enjeux du temps périscolaire a été engagée.

#### Des événements festifs tout au long de l'année

- **Mercredi 27 mars 2013 : le mercredi CLAE**, activités sportives, ludiques, artistiques
- **Du lundi 8 avril au Vendredi 12 avril 2013 :** Exposition « **Croix-Daurade pour les droits de l'enfant** »
- **Samedi 13 avril 2013 :** Carnaval des Minimes « **Il était une fois** »

- **Mercredi 15 mai 2013 : « Petits et grands, jouons maintenant »**, un moment de plaisir et de découverte où petits et grands partagent leurs expériences de joueur.

- **Mercredi 29 mai 2013 : « Mai de la couleur »**, des images et des mots d'enfants associent l'art et la culture le temps d'un après-midi d'échange et de partage.

- **Mercredi 5 juin 2013 : « Soyons sports »**, après-midi autour d'activités multisports et d'un pique nique partagé entre enfants et parents.

- **Mercredi 19 juin 2013 :** Festival du film court d'enfants « **Suivez nos regards** », des yeux et des regards d'enfants sur le monde qui les entoure à travers le filtre de l'image

##### • Dynamique des territoires Hors Toulouse, des projets diversifiés d'éducation à la citoyenneté

Pour les sites du Hors Toulouse, différents projets par structure ou multi sites ont permis aux équipes de diversifier les thématiques proposées aux enfants et aux jeunes : éducation aux médias, égalité hommes/femmes, développement durable ...

### Enfant Phare

Le 5 juin 2013, près de 850 enfants venus des centres de loisirs de la Haute-Garonne et du Tarn-et-Garonne, se sont rassemblés au Domaine d'Ariane situé à Mondonville. « Enfant Phare », au delà de l'événement ludique, riche en découvertes et en rencontres, est un concept, une réflexion autour de l'enfance, de ses valeurs, de ses besoins, de ce que l'on a envie de proposer à des enfants de 6 à 12 ans. Cette journée, entièrement dédiée et consacrée à l'enfant, le place comme l'un des éléments fondamentaux de notre mouvement d'éducation populaire.

## L'ANIMATION PÉRISCOLAIRE

### LES TEMPS D'ACCUEIL PÉRISCOLAIRE

Dans le cadre de la réforme des rythmes scolaires, de nouveaux temps d'accueil périscolaire ont été mis en place en 2013.

### TAP : TEMPS D'ACCUEIL PÉRISCOLAIRE

Temps mis en place par les collectivités territoriales en prolongement du service public d'éducation. Les communes peuvent s'appuyer sur leurs ressources propres en personnels (enseignants volontaires, ATSEM, éducateurs territoriaux, éducateurs spécialisés...) ou faire appel à des intervenants extérieurs (associations locales, associations partenaires de l'EN...) pour encadrer ces temps.

Ce temps d'accueil est facultatif pour les accueils du soir, les parents pouvant venir chercher leur enfant dès que l'enseignement obligatoire est terminé. En revanche, la commune est en droit d'exiger une obligation d'assiduité à ces activités afin de mettre en place une organisation cohérente.

### APC : ACTIVITÉS PÉDAGOGIQUES COMPLÉMENTAIRES

Ces activités relèvent du projet d'école. Elles sont sous la responsabilité des enseignants et peuvent avoir lieu par petits groupes, en début ou en fin de demi-journée. Elles répondent au mieux à l'intérêt de l'élève, et le fonctionnement est le même que l'aide personnalisée actuelle.



### FOCUS SUR LE CLAC (centre de loisirs associé au collège) d'Aucamville en action

Afin de renforcer l'efficacité de l'action publique dans le cadre de l'éducation, le Syndicat Intercommunal pour le Collège d'Aucamville, qui regroupe des Communes d'Aucamville, St Alban et Fonbeauzard, a confié la gestion du C.L.A.C à la Ligue de l'enseignement 31.

Ainsi, dans le cadre des accueils et des animations proposés par les 10 animateurs de la Ligue, plus de 260 collégiens sont accueillis quotidiennement sur les temps du midi et du soir. Une multitude de propositions sont offertes aux collégiens qui souhaitent participer aux différents projets, de façon ponctuelle ou sur du long terme : vidéo, journalisme, photo, arts appliqués, danses urbaines, expressions corporelles et bien d'autres encore.

La mise en place d'un C.L.A.S sur les temps d'accueil du soir, permet aussi un accompagnement auprès de jeunes qui rencontrent des difficultés dans le cadre scolaire. Un travail concerté entre les animateurs, les CPE, l'assistante sociale, l'infirmière, les professeurs principaux, la direction du collège et les familles, est nécessaire afin de mener à bien cette mission financée par la CAF et le Conseil Général dans le cadre d'un dispositif contractuel.

## LA CULTURE SCIENTIFIQUE ET TECHNIQUE

*La mission de Culture Scientifique et Technique s'est poursuivie en 2013, avec pour objectif l'élargissement de son action en direction des Lycéens et du grand public.*



### CHIFFRES CLÉS

En 2013,  
le service de CSTI a :

- travaillé avec **3 966 jeunes**,
- réalisé **704 séances** d'ateliers,
- mis en œuvre une nouvelle opération régionale « Sciences Métisses » sur le thème du réchauffement climatique : 4 départements concernés (Haute-Garonne, Tarn, Ariège et l'Aveyron)
- mobilisé plus de 40 scientifiques ou professionnels bénévoles.

### L'ÉQUIPE

Les 4 permanents du service de Culture Scientifique et Technique œuvrent dans le champ de l'éducation citoyenne aux sciences et aux technologies.

Ateliers, visites de sites culturels et professionnels, projets à l'année permettent aux enfants et aux jeunes de découvrir les sciences et techniques par des méthodes interactives d'investigation et d'expérimentation sur le terrain.

L'équipe travaille en partenariat avec les organismes, laboratoires et entreprises du pôle de compétitivité Aerospace Valley.

### LES MISSIONS

- Ateliers de classes de découvertes et séjours vacances
- Accompagnement de projets scientifiques dans les établissements scolaires et centres de loisirs
- Visites éducatives de l'Observatoire de Jolimont  
Montage de séjours/stages scientifiques en direction de zones urbaines sensibles en collaboration avec les travailleurs sociaux du Conseil Général 31
- Pilotage d'un événement régional « Sciences Métisses »

en collaboration avec l'association « Science Technologie Société ».

### LES FAITS MARQUANTS

En 2013, en collaboration avec la Société d'Astronomie Populaire, les parcours de visite à l'Observatoire de Jolimont mis en place par le CSTI, ont attiré plus de **70 classes venues de la France entière**. L'augmentation régulière de la fréquentation et de la demande renforcent les liens avec les astronomes de l'Observatoire. De nombreuses veillées d'observation ont d'ailleurs pu ravir les enfants et jeunes participants tout au long de l'année.

### UN PROJET INTERNATIONAL et Le Festival des Étoiles et des Ailes

Plus de 4 200 clichés de photographies scientifiques pris par des jeunes du monde entier ont été reçus dans le cadre du Science Photo Contest 2012, concours de photographie scientifique mené en collaboration avec le MILSET (Mouvement International pour le Loisir Scientifique et Technique).

Les 15 clichés retenus par un jury de photographes professionnels ont été exposés au Festival « **Des Étoiles et des Ailes** » du 14 au 17 novembre à la Cité de l'Espace.

Le lauréat du prix concours est un Anglais et le lauréat du prix Aéronautique est l'association « Fly to Dream ». Les jeunes photographes du quartier Bagatelle à Toulouse ont eux aussi été primés à l'occasion de la cérémonie de clôture du Festival, le 20 novembre 2013.

La Ligue 31 est partenaire du Festival « Des Étoiles et des Ailes » et a co-construit le Pôle animations et découvertes. L'objectif étant de faire découvrir l'innovation au travers de l'aventure humaine, des pionniers de l'exploration de l'air et de l'espace.

### UNE MISSION AU NIVEAU NATIONAL

*La Ligue 31 étant porteuse depuis 5 ans de projets de médiation de culture scientifique et technique, la Ligue nationale a chargé le chef de projet CSTI de la Ligue 31 d'une mission nationale pour la seconde année consécutive. Ainsi, en 2013, une étude menée a permis le repérage sur le territoire national des diverses pratiques de médiation de culture scientifique et technique.*

- ▶ Deux fédérations sur trois sur le territoire national portent des actions éducatives ou culturelles à caractère scientifique et technique. Les secteurs les plus concernés sont les vacances, l'éducation et la culture.

- ▶ Les activités sont organisées essentiellement sous forme d'ateliers interactifs. Réguliers ou ponctuels, ils sont à destination d'un public majoritairement « enfant » mais aussi et plus minoritairement « jeune ».
- ▶ Les thématiques abordées tournent autour de l'éducation à l'environnement et au développement durable : l'écologie des milieux naturels ou l'écologie des activités humaines (énergies solaires, éco transport, éco alimentation...).
- ▶ Avec le partenariat de l'Association Science Technologie et Société, 3 fédérations départementales de la Ligue de l'enseignement (Finistère, Nord et Haute-Garonne) organisent sur leurs territoires un festival autour de la vulgarisation du livre scientifique. « Sciences Mé-tisses » abordent les sciences dans la société qui sont traitées en collaboration avec de multiples partenaires scientifiques associatifs, collectivités, institutionnels et privés.

Ce festival permet une approche culturelle et transversale des sciences (cinéma, littérature, éducation, art). L'ambition de la mission nationale est de l'élargir à d'autres fédérations pour en faire une action référence dans le domaine de la culture scientifique et technique.



## VOYAGE DES LAURÉATS DU CONCOURS DE LA RÉSISTANCE ET DE LA DÉPORTATION

**A**vec le Conseil Général de la Haute-Garonne et le Musée de la Résistance et de la Déportation de Toulouse, Vacances Pour Tous organise chaque année un voyage de 10 jours sur les sites de mémoire des anciens camps de concentration nazis. 15 adolescents, lauréats du concours de la résistance et de la déportation, ont donc la chance de partir sur les traces des résistants pendant une dizaine de jours. Cette durée favorise les temps de préparation et facilite les temps d'échange et de partage entre les aînés et les jeunes.

Grâce au témoignage direct de Mr Robert Carrière, ancien résistant toulousain déporté, ce voyage d'une exceptionnelle utilité et d'une grande richesse humaine est bien plus qu'un voyage pédagogique. Didactique, il est un temps d'éducation à la citoyenneté et à la responsabilité, une étape importante vers l'âge adulte pour ces 15 adolescents privilégiés. Les échanges intergénérationnels permettent de comprendre le passé pour mieux appréhender l'avenir.

### A Gusen (Autriche), les jeunes sont partis à la rencontre de Robert Carrière, ancien résistant toulousain

Robert Carrière partageant son passé de résistant auprès des jeunes.



Arrivée sur le site du camp de concentration de Mauthausen (Autriche).

## L'USEP : L'ÉDUCATION À LA CITOYENNETÉ ET À LA CULTURE SPORTIVE

### PRÉSENTATION GLOBALE

Affiliée à la Ligue de l'enseignement dont elle est le secteur sportif scolaire, l'USEP est la 4<sup>ème</sup> fédération sportive française. A ce titre, notre mission est de développer la citoyenneté, l'apprentissage et la responsabilisation de l'enfant avec comme support la rencontre sportive. L'enfant est d'ailleurs au cœur de l'USEP et de ses actions. **Ces dernières s'inscrivent ainsi dans trois domaines le sportif, l'associatif et le pédagogique.**



### CHIFFRES CLÉS

- 57 associations affiliées (dont 7 dans des secteurs d'éducation prioritaire)
- 2 563 licenciés
- 135 rencontres sportives et culturelles (en hausse de 20% par rapport à 2012 dont 27 hors temps scolaire et 108 rencontres en temps scolaire).
- 17 500 enfants accueillis par l'USEP



### LES RENCONTRES HORS TEMPS SCOLAIRE

Elles continuent à faire le plein et rencontrent toujours autant de succès auprès des enfants comme des adultes toujours très impliqués. Les partenariats renouvelés avec les comités départementaux permettent d'enrichir et de diversifier le calendrier hors temps scolaire. Nos actions de formation ont eu un impact direct sur le développement de nos rencontres.

### LE SECTEUR DES MATERNELLES

Axe fort du projet de mandature, ce secteur s'articule autour de 5 rencontres hors temps scolaire. Ces temps forts amplifient le succès de l'opération nationale « Printemps des maternelles ». La demande pour les randonnées contées et leurs animations pédagogiques ne cesse de progresser auprès des enseignant(e)s de maternelles.

### UNE ACTION HANDICAP

Cette année, la « journée du sport scolaire » avait pour fil rouge la sensibilisation au handicap et l'éducation à la différence. Cette 4<sup>ème</sup> édition a réuni autour de nombreuses activités sportives, plus de 200 écoliers qui ont symboliquement lancé la saison sportive de l'USEP. D'autre part, une rencontre mixte a permis à 110 enfants issus d'Instituts Médico-Éducatifs (IME) de passer ensemble une journée conviviale, sportive et culturelle. Ces actions comme d'autres menées tout au long de l'année montrent la volonté de l'USEP31 de prendre en compte la dimension du handicap.

## TEMPS FORTS DE L'ANNÉE 4 domaines au cœur des actions et projets 2013 de l'USEP

- Les rencontres hors temps scolaire
  - Les actions maternelles
- La mise en place d'une action handicap
  - La réforme des rythmes scolaires à la rentrée 2013

## LES ACTIONS PARTENARIALES

La Mairie de Toulouse est un partenaire privilégié de la Ligue de l'enseignement de la Haute-Garonne et aussi de l'USEP 31. Cette année encore, les actions habituelles avec la Mairie de Toulouse se sont renouvelées (« Foulée des 1 000 pattes » par exemple). Elles se développent ainsi chaque année, en quantité mais aussi en qualité. Cette année, l'opération « Nage avec les Dauphins » a permis aux écoliers de 4 classes USEP de vivre une expérience sportive et culturelle, originale et certainement inoubliable, au sein d'un club de natation prestigieux. A cette occasion les enfants ont ainsi pu visiter les installations du club mais surtout nager avec des sportifs sélectionnés aux derniers JO.



## DÉBATS D'IDÉES : ANIMATION ET COORDINATION DU CERCLE CONDORCET DU MIDI TOULOUSAIN (CCMT)

Le Cercle Condorcet du Midi Toulousain (CCMT) a pu inscrire des séances de débat en complémentarité avec l'organisation de temps forts en 2013. En voici quelques exemples :

➤ **Vendredi 10 mai** (salle Condorcet), dans le cadre de la semaine Humanité, Eau, Paix organisée avec l'association Jeunes du Monde,

**Israël-Palestine : « La paix, une conviction : quelle démarche pour aboutir ? »**, avec Fati Darwish, Directeur général de Tawasul à Ramallah, ONG œuvrant en faveur du dialogue israélo-palestinien par l'éducation interculturelle et la médiation.

➤ **Mardi 18 juin 2013** (Espace des diversités et de la Laïcité de Toulouse),

**Quelle refondation démocratique pour notre République ?**

Crise de régime ? Crise de la représentation populaire ? Tous les ingrédients sont là : une affaire de corruption au cœur de la machine d'Etat avec en contrepoint un choix d'austérité, un déficit flagrant de confiance vis-à-vis de la représentation politique, une gouvernance oligarchique et technocratique loin des préoccupations du peuple, des tentations extrémistes et nationalistes...

Débat introduit par **André BELLON**, Président de l'Association pour une Constituante, Ancien président de la commission des affaires étrangères de l'Assemblée nationale et le Recteur **Jean-Claude MARTIN**, ancien Président de l'Université Paul Sabatier (Toulouse).

➤ **Ciné-débats :**

Mercredi 9 octobre Cinéma le Cratère :



- « **Vieillesse et immigration : vieillir ici... »**

Films: « *D'un pays à l'autre les anciens combattants marocains* » de **Néus Viala** et « *Les chibanis* », documentaire de **Djamal El Arch** (ES-MA). Débat avec : **Jean Montovani**, sociologue Orsmip, **Néus VIALA**, **Djamal EL ARCH**, associations Cofrimi, Générations solidaires, Adel café social, ...

- « **Immigration & droit d'asile : quelle politique d'accueil en France & en Europe ?** »

Film : *Contre les murs*, documentaire de **Néus Viala** Débat avec : **Néus Viala** (réalisatrice du film), **Pierre Grenier** (Cimade), et **Claude Bernhardt** de la Ligue des Droits de l'Homme.

➤ **Samedi 7 décembre 2013** au domaine d'Ariane à Mondonville (dans le cadre du festival Sciences Métisses) et devant 70 personnes :

- **Climat : la science perd-elle le nord ? Quelle prise en compte des populations fragilisées par le réchauffement climatique ?**

Intervenants : **Michel Petit** (Académie des Sciences et GIEC), **Florence Rudolf** (sociologue de l'environnement et du risque) et **Sylvestre Huet** (journaliste scien-

tifique à Libération, déjà invité par le CCMT en avril 2012).



Pour la troisième année le CCMT a travaillé avec le Musée Départemental de la Résistance et de la Déportation, la LDH et Amnesty International dans le cadre de la Formation Civique des volontaires en service civique à la Ligue de l'enseignement 31. Cinq groupes d'une vingtaine de jeunes volontaires (une centaine de personnes) ont participé à des rencontres-débats sur le thème de la « démocratie et des droits de l'Homme » et à des parcours « Histoire et mémoire » animés par Guillaume Agullo. Une action qui a interpellé les jeunes.





## LE PÔLE !INSERTION FORMATION

**L**e Pôle Insertion Formation se donne pour mission de favoriser l'insertion sociale et pré-professionnelle des publics fragilisés. Les actions menées sont construites autour de deux axes :

L'apprentissage des savoirs de base (lecture, écriture, calcul) nécessaires à la reprise de confiance en soi, en ses

compétences et en ses ressources personnelles, à l'acquisition d'une réelle autonomie, et pour contribuer à rompre l'isolement.

L'Action d'Insertion « À faire, À suivre », lieu ressources pour les pratiques culturelles et de loisirs, ouvert à toute personne en difficulté et aux associations en lien avec nos objectifs.

## LES ACTIONS DU PÔLE INSERTION FORMATION

### A FAIRE, A SUIVRE

Financé par le Conseil Général de la Haute-Garonne dans le cadre du Programme départemental d'insertion.

#### L'insertion par les pratiques culturelles et de loisirs

*« .. Les opéras auxquels j'ai pu assister m'ont totalement transportée. D'une part parce que c'est beau mais aussi parce que de pouvoir aller au Capitole, dans ce monde qui semble si inaccessible, m'a redonné la foi sur les mélanges possibles des classes sociales si différenciées habituellement »*

#### Notre mission s'inscrit en amont ou en complément des autres démarches d'insertion

Les principaux objectifs poursuivis en fonction des besoins des personnes évaluées dans le cadre des accompagnements individuels et collectifs sont :

- l'élaboration d'un lien social
- l'intégration à un nouveau lieu de vie
- la reprise de confiance en soi, la motivation.

#### a) Un lieu ressources

Lieu d'accueil du public, cet espace ressources est le point central de notre action.

- Actualité culturelle gratuite ou à tarif réduit,
- Programmes annuels des lieux et manifestations culturelles
- Classeurs thématiques (activités/structures culturelles / patrimoine/infos sociales)
- Affichage des sorties collectives
- Invitations du théâtre du Capitole

#### b) Les accompagnements individuels

Les accompagnements individuels proposés sont adaptés en fonction des besoins des usagers et orientés en complément de nos autres propositions : recherche d'information (ateliers, sorties...), accompagnement à l'élaboration d'un projet personnel.

#### c) Les parcours culturels

Les personnes ont utilisé ce cadre pour se retrouver et choisir de façon individuelle ou collective des sorties leur permettant de découvrir les différents types de structures culturelles toulousaines.

Témoignage

*«...Vous m'avez donné la possibilité de partager, de m'exprimer, vous m'avez rendu une crédibilité disparue aux yeux de la société ... »*



- 141 personnes ont été accueillies
- 28 % de bénéficiaires du RSA
- 15 % de bénéficiaires de l'AAH
- 24 % de personnes sans ressources
- 57 % du public a plus de 41 ans, 26 % du public âgé de 31 à 40 ans,

**d) Les sorties collectives**

31 sorties collectives, un taux de présence de 77% des bénéficiaires dont des apprenants savoirs de base.

- ▶ 5 sorties concerts, 7 visites expo, musées, 4 spectacles vivants, 2 rencontres répétition ouverte (découvrir les coulisses d'un théâtre), 5 sorties cinéma et débat après projection, 5 rencontres culturelles opéra, théâtre, festival (échanges avec des comédiens, des metteurs en scène, des photographes...), 1 sortie opéra, 1 sortie journée hors Toulouse, 1 repas partagé dans la cadre de Toulouse Plage.

**e) Les ateliers**

- ▶ **Ateliers d'écriture : 15 participants.**  
« J'ai aimé découvrir les autres par leurs écrits, les sensibilités exprimées. C'était respectueux et dans le partage ».
- ▶ **Ateliers informatique :**  
20 séances de 2 heures, 6 participants à l'initiation informatique (traitement de texte, internet et mail)

**LES CHIFFRES CLÉS DE L'APPRENTISSAGE DES SAVOIRS DE BASE**

- 10 480 heures stagiaires réalisées en 2013
- 276 participants dont 206 femmes et 70 hommes
- Près de 80 % du public accueilli est issu de l'immigration
- Plus de 50 nationalités différentes
- 49 % des apprenants sont demandeurs d'emploi longue durée ne bénéficiant pas ou plus d'aucune allocation (DELD)
- 21 % sont allocataires des minima sociaux (RSA, AAH, ASS)
- 14 % des apprenants salariés sont positionnés en majorité, sur les cours d'Empalot soir.

**Les tranches d'âges du public accueilli**

- 13 % ont moins de 25 ans
- 59 % ont entre 26 et 50 ans
- 19 % ont plus de 51 ans

**Les services civiques (pendant 9 mois)**

- ▶ **Yohan Pioch :** création d'un outil pédagogique portant sur l'histoire, 30 fiches servants de supports pour découvrir l'histoire des pays d'origine des stagiaires. Ce nouvel outil nous permet de diversifier nos contenus de formation en revisitant l'histoire avec une dimension interculturelle.
- ▶ **Sophie Lafranc :** sensibilisation des publics à la photographie et à l'écriture non fonctionnelle. L'action « L'objet de ma mémoire » a été réalisée dans le cadre des cours linguistiques. Ce projet a donné lieu à la création d'une vidéo et de montages dans lesquels figurent des photographies et textes des apprenants. **Cette action a mobilisé 43 apprenants.**

**FOCUS SUR... LA VILLE DE BLAGNAC**

L'année 2013 aura été l'occasion de mettre à profit les compétences du Pôle Insertion Formation de la Ligue, au sein de la ville de Blagnac.

Activer ou réactiver les savoirs nécessaires à une meilleure intégration socioprofessionnelle dans une ambiance conviviale et chaleureuse, telle est l'action menée dans le cadre d'un marché public avec la ville de Blagnac.

**Des ateliers de savoirs de base :**

Ces ateliers ont eu lieu à la Maison de la Famille et de la Parentalité et à la Maison de l'Emploi et de l'Insertion. **En 2013, 68 bénéficiaires (67 femmes et 1 homme), ont suivi ces modules.**

**Les ateliers informatiques à la cyber base de la Maison de l'Emploi.**

Support incontournable de l'enseignement et de l'apprentissage, l'ordinateur est un outil moderne qui est souvent inaccessible pour les personnes analphabètes. Aussi, lorsqu'elles découvrent cet environnement et qu'elles se l'approprient, beaucoup de barrières à l'intégration se lèvent.



**Les sorties :**

- **La médiathèque d'Odysseus :**  
Si ne pas savoir lire ni écrire est un frein à l'intégration, entrer dans une bibliothèque, consulter des livres et en emprunter constitue une réelle avancée.
- **Le concert à Odysseus :**  
Grâce à la participation de la mairie de Blagnac dans le financement de cette sortie à visée pédagogique, **8 personnes des ateliers de savoirs de base ont assisté au concert** du Toulouse Con Tour le 04 février à Odysseus. Cette sortie leur a permis de découvrir agréablement la chanson française et de travailler par la suite les thèmes de Toulouse et de l'interculturalité.

## HANDILIGUE LE SECTEUR HANDICAP



**M**ouvement au service de tous et notamment des personnes en situation de handicap mental, les actions menées concernent l'organisation de vacances adaptées pour les adultes et les enfants en situation de handicap. En 2013, la Ligue 31 a poursuivi ses actions et ses efforts autour du droit à l'accès aux vacances pour tous et du maintien du lien social.

Ainsi, les actions menées concernent la logistique des séjours proposés à savoir le transfert d'établissement, la formation initiale et continue des animateurs et un suivi rigoureux (nouveaux protocoles sur l'hygiène, la santé, la sécurité des usagers).

Toujours structuré autour de 3 pôles : éducatif, logistique et administratif, **le but du service Handiligue est de proposer des vacances en milieu ordinaire et non de reproduire des vacances dans un cadre institutionnel.**



## LES VACANCES ADAPTÉES ADULTES ET ENFANTS

*Une des activités principales du service Handiligue est l'organisation de séjours pour personnes en situation de handicap mental.*

### LA LOGISTIQUE DES SÉJOURS ADAPTÉS : UNE ORGANISATION COMPLEXE

Le travail de la logistique se déroule sur toute l'année en deux temps : la production de séjours avec la recherche de prestataires d'hébergement et de transports, la réalisation des séjours avec la formation des animateurs et l'organisation et le déroulement des voyages (acheminement des vacanciers) .

La production consiste à proposer une gamme variée de séjours qui s'ar-



#### CHIFFRE CLÉS 2013

Le service Handiligue a organisé **72 séjours de vacances adaptés** qui ont accueilli **1406 adultes et 56 enfants et jeunes en situation de handicap**, soit **14 700 journées**, provenant de plus de **200 établissements partenaires** des régions Midi-Pyrénées, Aquitaine et Languedoc-Roussillon.

**Détail :** 69 séjours adaptés pour adultes (jeunes, vieillissants) plus 3 séjours enfants se sont déroulés : 3 séjours au Printemps, 6 en Juillet, 41 en Août, 20 pendant les vacances de Noël et 2 séjours conventionnés avec une MAS (Maison d'Accueil Spécialisée). Près de 1 500 personnes ont été accueillies, venant de la France entière.

ticulent autour de thématiques spécifiques : campagne, mer, montagne, océan, ville, étranger, pêche, festivals, parcs d'attraction... et dans ce but, à prospecter des structures adaptées au public accueilli tout en respectant un cahier des charges précis (confort, accessibilité, localisation...) et en lien avec l'autonomie des vacanciers.

Le service logistique s'appuie sur des structures de la Ligue 31 (Mondonville, Aspet, Le Mourtis) et sur le réseau Ligue. Nous travaillons ainsi en partenariat avec les Fédérations des Ligues 47, 12, 46, 15 et VPT Paris. Nous sommes également amenés à louer des structures telles que des gîtes, des maisons de vacances, des bungalows ou des hôtels dans un cadre propice aux activités ou au repos.

Pour commercialiser son offre de séjours, le service Handiligue conçoit, produit et envoie aux particuliers et aux établissements médico-sociaux

(principaux interlocuteurs) sa brochure « Vacances adaptées ». La brochure Adultes est réalisée par l'ensemble du service (pôles logistique, pédagogique et administratif) et est publiée deux fois par an, une pour la saison « Automne-Hiver » et une autre pour la période « Printemps-Eté ». La brochure Enfants est publiée une fois par an, pour la période estivale.



# LA QUALITÉ ET LA SÉCURITÉ AU CŒUR DU SERVICE HANDILIGUE

## LA DÉMARCHE QUALITÉ

Cette démarche est mise en place pour répondre aux besoins des vacanciers en termes de sécurité ; la sécurité physique et le confort (vacances, repos, plaisirs) du vacancier. Elle consiste à trouver l'adéquation entre l'expression correcte des besoins du vacancier et la réponse la plus appropriée.

Elle s'applique en référence aux principes de la Ligue de l'enseignement 31 et du projet du service Handiligue mais surtout à la notion de vacances :

- Moments de repos, moyen de se ressourcer.
- Moments de rupture avec le quotidien et ses habitudes.

L'équipe d'encadrement, dans sa démarche qualité, est présente pour remédier aux éventuels incidents du début du séjour jusqu'au départ, elle veille au bon déroulement des vacances et évalue que les personnes ne soient pas dépossédées de leur choix.

Une journée rencontre avant le séjour a été initiée pour atténuer les angoisses des personnes.

## LA SÉCURITÉ PAR LA FORMATION DES ANIMATEURS

Afin d'assurer la sécurité des vacanciers, des procédures rigoureuses sont mises en place. Une formation théorique et pratique (conduite) est proposée aux animateurs par un intervenant professionnel (Ecole de conduite). Durant cette formation, des thèmes concernant la sécurité routière, temps de conduite et de pauses, manœuvrabilité, entre autres, sont abordés. Un module logistique spécifique est dispensé aux directeurs et animateurs en amont des séjours. En outre, chaque animateur doit obligatoirement avoir 2 ans de permis et 21 ans minimum pour conduire les véhicules des séjours.

En 2013, plus de 254 animateurs ou directeurs ont bénéficié de cette formation initiale en contrat d'engagement éducatif. Formations complémentaires dispensées en fonction de thématiques spécifiques.

### PERSPECTIVES :

2014 verra la mise en œuvre de séjours spécifiques s'adressant aux personnes handicapées vieillissantes.

**BESOIN D'R**  
Répit-Relais-Repos



## LES ACTIONS SENIORS

### Une implication citoyenne à tout âge

Lutter pour une implication citoyenne à tout âge et contre la rupture des liens sociaux, telle est la mission que s'est fixée la Ligue de l'enseignement à travers son action seniors. Depuis plus de 4 ans, la Ligue de l'enseignement mène une politique volontariste en faveur de l'intégration des aînés au sein de la société. Il s'agit de leur offrir, par des dispositifs co-construits avec les acteurs locaux, l'opportunité de s'impliquer dans la vie citoyenne, d'être acteur et de développer leur épanouissement personnel.

### RÉFLEX'RETRAITE : CONSTRUIRE UN PROJET DE VIE AU TEMPS DE LA RETRAITE

Réflex'Retraite, projet expérimental 2012-2013, propose un accompagnement des personnes âgées dans leur quotidien et dans leur nouvelle vie de retraité.

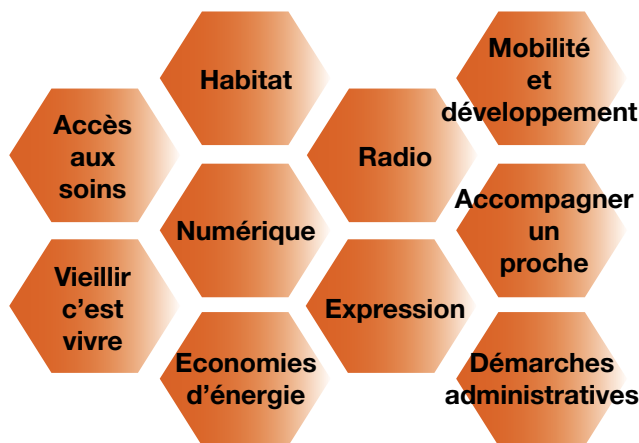
Ce projet se donne aussi pour objectif d'accompagner les acteurs d'un territoire dans l'optique de développer un projet de cohésion sociale. Cela passe par le maintien des solidarités intergénérationnelles, par la valorisation des ressources des personnes âgées, par la participation à des actions de prévention et par l'intégration des aînés dans la vie locale citoyenne.

A partir de janvier 2013, la Ligue de l'enseignement et le Centre Communal d'Action Sociale de Cugnax ont mis en place le dispositif Réflex'retraite qui permet à chaque bénéficiaire de recréer des liens sociaux lors de temps d'échanges conviviaux. La lutte contre l'isolement social étant le fil conducteur du projet.

Encadré par une équipe de professionnels pluridisciplinaires, 14 femmes âgées de 57 à 70 ans sur une période de 9 mois ont ainsi pu être accompagnées.

Guidées par une méthodologie d'animation participative, elles ont pu bénéficier de l'accès à une dizaine de modules dont 2 individuels et 8 collectifs, tous liés à la thématique de la vie quotidienne (*voir schéma ci-contre*).

Les 10 modules proposés par le dispositif  
Réflex'Retraite



Dispositif modulable, Réflex'Retraite s'adapte aux enjeux et besoins locaux. Les résultats sont concluants et montrent une implication toujours plus grande des bénéficiaires. Au devenir pérenne, il s'impose par la prise en compte de ces caractéristiques spécifiques et impulse la création d'un réseau composé d'acteurs et de professionnels de la vieillesse.



## **CINÉ-DÉBAT : UNE NOUVELLE VISION DE L'AVANCÉE EN ÂGE**

Dans la continuité de l'année 2012, les ciné-débats se sont poursuivis autour de la thématique de l'évolution du quotidien des personnes âgées. En partenariat avec le Cercle Condorcet, Cinéfol 31, la Ligue de l'enseignement aborde d'une manière originale les enjeux du vieillissement en proposant des films suivis d'un débat. A l'affiche cette année, la diffusion du film le sens de l'âge au sein du Centre Communal d'Action Sociale de Cugnaux.



## **LES SÉJOURS « BESOIN D'R » UN PROJET TRANSVERSAL AVEC LE SERVICE HANDILIGUE**

### **Un accès aux vacances et aux loisirs pour les personnes handicapées vieillissantes**

Grâce à une démarche de réflexion menée, la Ligue de l'enseignement propose une nouvelle approche pour les loisirs des séniors.

S'adapter et proposer des solutions aux évolutions et aux contraintes de la vieillesse pour les personnes en situation de handicap.

**La mission sénior a accompagné à la réalisation d'un diagnostic partagé (protocole d'enquête co-construit, recueil des attentes et des besoins) et la collaboration continue d'un groupe de travail associant des acteurs professionnels du champ du handicap et de la vieillesse afin qu'une offre de séjours « Besoin d'R » soit proposée en 2014.**

## **PERSPECTIVES**

A travers ces séjours, il s'agira donc de proposer des temps de répit, de repos aux personnes handicapées vieillissantes qui répondent à leurs attentes et leurs besoins.

L'accompagnement de ce public, par la construction d'actions collectives, favorise l'innovation sociale et permet de maintenir des liens sociaux.

## VACANCES POUR TOUS

*Vacances Pour Tous, s'est donné pour mission de proposer des vacances et des activités éducatives de qualité et d'en favoriser l'accès au plus grand nombre.*

**D**ans un contexte économique difficile, le niveau d'activité de Vacances Pour Tous se maintient.

La Charte signée par l'ensemble des fédérations, parmi lesquelles la Ligue 31, fixe la nouvelle organisation de l'activité du réseau de Vacances pour Tous. Une feuille de route nationale détermine les priorités à mettre

en œuvre. Ainsi, chaque fédération est maintenant engagée contractuellement pour mener à bien ces actions coordonnées au plan national, mais aussi à l'échelle régionale. L'objectif étant de remettre le premier opérateur du TSA qu'est la Ligue sur le chemin de la croissance.



### LES ÉTABLISSEMENTS ET LA PRODUCTION

A périmètre constant, nous constatons une activité quasi équivalente.

La commercialisation forte du Domaine d'Ariane, mise en œuvre à partir d'avril 2013, a porté ses fruits puisque nous constatons une hausse de l'activité. Les efforts réalisés par l'ensemble des équipes VPT 31 ont permis d'atteindre ces résultats.

Le Mourtis enregistre une bonne reprise de son activité, grâce au travail remarquable et très professionnel de la nouvelle équipe sur site.

En ce qui concerne le relais du Bois Perché, une étude sera réalisée en 2014 afin d'orienter les activités du site vers des activités plus en phase avec le marché.

### LA DIFFUSION

Vacances Pour Tous a optimisé ses moyens de « vente debout ». Il s'agit d'effectuer un démarchage systématique auprès des Comités d'Entreprises en Haute Garonne. (12 gros Comité d'Entreprises supplémentaires ont ainsi pu être conventionnés en 2013).

Par accord régional et sous la responsabilité des services VPT31, cette force de vente s'est déployée au département des Hautes-Pyrénées et autres partenaires tels que Alstom, CAF, Universités, Les secours populaires, maisons d'enfants...

Ce travail va perdurer de la même manière en 2014 sur le département du Tarn et Garonne, et sur d'autres territoires encore à l'étude.

### Vacances Pour Tous en 2013

#### VPT 31 : Nombre de lits

- 552 lits

#### Nombre de journées

- 11 034 journées vacances enfants
- 11 480 journées groupes enfants
- 15 176 journées classes
- 511 nuits d'hôtel





## VACANCES ET SÉJOURS ADULTES

*En 2013, le service Vacances Pour Tous a proposé une offre de séjours pour adultes :*

### LES VACANCES FAMILIALES

**Aspet :**  
853 journées en 2013

**Domaine d'Ariane :**  
644 journées en 2013



### LES GROUPES ADULTES



**Aspet :**  
3 059 journées en 2013

**Domaine d'Ariane :**  
8 184 journées en 2013

### LES SÉMINAIRES



**Aspet :**  
938 journées en 2013

**Domaine d'Ariane :**  
2 803 journées en 2013

## VACANCES ET SÉJOURS ÉDUCATIFS ENFANTS

*De nombreux séjours pour enfants ont également été organisés.*

### LES COLOS



**Domaine d'Ariane :**

**7 589 journées**

**Le Mourtis :**

**3 445 journées**



### LES CLASSES

L'organisation de classes de découverte fait partie du savoir-faire du service avec cette année :

#### **Domaine d'Ariane**

La terre et son atmosphère : espace et météorologie ; Observer le ciel et l'univers : astronomie ; Les techniques aéronautiques et espace : aéronautique et astronautique, Culture et patrimoine aéronautique ; Classe urbaine :

**8 273 journées**



#### **Au Bois Perché à Aspet**

Découverte du milieu, L'eau, Découverte du goût, Sports de plein air, Patrimoine : **3 899 journées**



#### **Chalet La Pyrène au Mourtis**

Classes de neige et ski, Trappeur en neige, Trappeur en herbe : **3 005 journées**



**Le dispositif Loisirs et Handicap et la gestion du gîte Mendipea se sont poursuivis au cours de l'année 2013.**



**U**n accord cadre a été signé par un collectif de 9 associations laïques présentes sur le territoire de la Haute-Garonne, pour l'accueil des mineurs en situation de handicap dans les structures de loisirs et de vacances non spécialisées.

La Ligue de l'enseignement 31, à l'origine du projet, assure la coordination du dispositif concernant 250 Accueils De Loisirs et 120 Centres Vacances

Loisirs (2 500 animateurs). Les 9 associations signataires sont représentées par un référent handicap chargé de la mise en œuvre des actions définies au sein du comité de pilotage.

Le dispositif Loisirs et Handicap est constitué d'outils tels que la mallette pédagogique destinée aux équipes d'encadrement et la plaquette institutionnelle à destination des familles et des collectivités.

**Contenu de la mallette**

- Outils d'information
- Outils de communication
- Fiches pratiques et techniques

Un blog à votre disposition : <http://comite31delacharte-loisirs-handicap.blogspot.com>



**Mendipea**  
Vivre des projets au cœur du Pays Basque  
**Gîte**

Partageant des valeurs communes sur la solidarité et l'intégration des personnes en situation de handicap, une convention de partenariat a été signée dans le cadre d'un projet de développement local entre la mairie d'Idaux-Mendy et la Ligue de l'enseignement 31.

En 2013 :

- Plus de 150 personnes ont été accueillies (1 540 nuitées)
- Équilibre financier dès la première année
  - Construction d'un jardin adapté pour la pratique d'activités de détente et de loisirs pour tous.



## UFOLEP : LE SPORT À LA LIGUE



### LICENCES - AFFILIATIONS

#### 99 ASSOCIATIONS - 4310 LICENCIÉS

La baisse attendue des licences et des affiliations est bien arrivée. Avec 13,55% de licenciés en moins, le comité suit la moyenne nationale. On peut imputer cette baisse directement aux augmentations de tarifs d'assurance allant de 176 à 415 %.

La hiérarchie des disciplines par nombre de pratiquants en activité principale s'en est trouvée changée : pour exemple, le cycloport est relégué à la 4<sup>ème</sup> place (2<sup>ème</sup> en 2012).

On note également qu'il y a eu des phénomènes de vases communicants, augmentant le cyclotourisme et le VTT loisir aux dépens du cycloport par exemple.

### VIE STATUTAIRE

Le fonctionnement du comité, aux différents niveaux nationaux, mobilise déjà beaucoup les bénévoles. Un aperçu des réunions statutaires.

Département	Nb réunions	J/P
Bureaux	15	50
Comité Directeur	4	50
Assemblée Générale	1	30
CA Ligue 31	6	6
AG Ligue 31	1	2
Réunions service	4	3

Région	Participation du CD 31	
Comité Directeur	3	9
Assemblée Générale	1	3
ETR	2	2

National	Participation du CD 31	
Assemblée Générale	1	4
Autres réunions	2	2

### VIE FÉDÉRALE

#### L'UFOLEP :

- s'engage dans l'accompagnement des associations : assurance, gestion, vie statutaire, vie sportive.
- est présente aux manifestations et assemblées statutaires
- forme de nouveaux délégués, 17 au 20/09 ; 26 au 30/12
- participe aux rencontres APAC (28 et 29 Mai 2013 à Mondonville)
- participe aux CNSR (Commission Nationale Statuts et Règlements) 22/11 ; 13 et 14/02 ; 06/06
- participe à la Formation commission disciplinaire : 11 et 12/02
- participe à l'agrément d'un terrain moto : 18/04 terrain Berat, quad trial

José Foucault, membre du comité directeur de l'UFOLEP 31, a été élu comme représentant au Comité Départemental Olympique et Sportif 31.

### LE PÔLE SPORT ET SOCIÉTÉ

#### ICAPS (Intervention auprès de Collégiens centrée sur l'Activité Physique et la Sédentarité) :

Suite à l'appel à projet de l'agence régionale de la santé (ARS), l'UFOLEP31 et la **Ligue de l'enseignement Midi-Pyrénées** ont animé le projet ICAPS, projet d'éducation à la santé.

Ce sont donc plus de 40 séances de sensibilisation à la pratique d'activités physiques qui ont été menées en 2013. Ainsi, près de 280 élèves des classes de 5<sup>ème</sup> de deux collèges du département ont participé à ces journées.

#### Actions transversales avec la Ligue 31 :

- Journée du Sport Scolaire de l'USEP
- Ligue et Vous : 2 mai. Animations sportives pour les adolescents des centres de loisirs
- ENFANTS PHARE : 5 juin. Animations sportives pour les enfants des Centres de Loisirs Sans Hébergement (CLSH)

## ÉVÉNEMENTS MARQUANTS

- **Journée Sport Santé, partenariat Ville de Toulouse :**  
Pour la deuxième fois avec l'USEP, l'UFOLEP a participé aux animations proposées au public le 3 juin au Grand Rond à Toulouse.
- **Journée Santé vous Sport du Comité Départemental Olympique et Sportif (CDOS)**
- **Fête ARPADE :**  
Pour les 10 ans du tournoi de foot des sans abris, l'UFOLEP a mis en place et animé le stand sarbacane.

## FORMATION DÉPARTEMENTALE

### ▼ Formation fédérale

La formation est régionalisée mais concerne bien sûr les licenciés du comité Haute-Garonne en tant que stagiaires et parfois en tant que formateurs, dans des activités telles que la GRS, les arts martiaux et la moto.

Activité	BFA (animateurs)	BFO (officiels)	Capacité ou autres formations
GRS	09/11 au 11/11	Base 16/12 ; 13/01 Compl. 03/01 Examen 02/06	
Arts Martiaux	23, 24/03 05, 06/04		
Moto			02/02



### ▼ PSC1 : formation à la Prévention et Secours Civique de niveau 1

La formation aux premiers secours monte doucement en puissance. Avec 13 stages organisés sur la saison sportive, elle permet la formation interne au réseau mais également l'ouverture aux autres associations voire aux collectivités territoriales. Le numéro de formation professionnelle autorise également l'intervention dans le cadre professionnel.

Formations	
30 Septembre : Portet	24 Mars : Ufolep
28 Octobre : Revel	Avril :
25 Novembre : Ufolep	Mai :
2 Décembre : GRSO 15 Décembre : Handi	10 Juin : CCLAG 20 Juin : Ligue 27 Juin : Ligue
5 Janvier : Aignes 13 Janvier : Portet	6 Juillet : Beaumont 21 Juillet : Pouvourville
Février :	Août :

## LA SAISON 2013/2014 ET LES PERSPECTIVES

Comme chaque année, il est de mise de faire un petit tour d'horizon de l'activité de la saison.

Cette saison 2013/2014 est marquée par une nouvelle baisse du nombre d'affiliations. En effet, 19 associations ne se sont pas ré-affiliées, pour certaines dans la continuité des problèmes de 2013 (cyclo et moto), ce qui porte le nombre à 89 clubs affiliés. Par contre, 7 nouvelles structures voient le jour et diversifient les activités (boule, modélisme).

Le projet ICAPS Alter et Go a été renouvelé avec une convention pluriannuelle d'objectifs et de moyens signée entre la Ligue Midi-Pyrénées et l'Agence Régionale de la Santé. Il s'adresse cette fois et pour trois ans à deux classes de collège et trois classes de CM2 issues de trois écoles du même bassin.

Une action de développement en direction des séniors est initiée conformément au plan de développement défini par le Comité Directeur lors du séminaire de septembre.

### A venir en 2014 !

Le national Equipe et Festival de GRS est le point d'orgue de la saison sportive 2014, les 7 et 8 juin.

Deux nouveaux formateurs PSC1 viendront renforcer l'équipe pour développer l'activité de formation, auprès des écoles, des partenaires, des collectivités.

## CINÉFOL 31

**CINEFOL 31, le service cinéma de la Ligue de l'enseignement 31 est un réseau associatif de diffusion cinématographique en zone rurale et périurbaine présent en Haute-Garonne et à Toulouse.**

### CHIFFRES CLÉS

- 11 salariés (4 permanents au bureau et 7 projectionnistes)
- 32 salles de cinéma et associations partenaires
- environ 200 bénévoles,
- près de 30 000 élèves,
- autour de 105 000 entrées

### La fréquentation en 2013

- L'exercice 2013 totalise 105 753 spectateurs (108 673 en 2012).

### PRÉSENTATION DU CINÉFOL 31

Offrir aux communes un accès au cinéma tout au long de l'année, c'est l'objectif de la démarche de Cinéfol 31. Spécifique et solidaire, elle s'appuie sur l'action d'un réseau associatif qui met en relation les communes (mise à disposition de salles équipées), une équipe de permanents et un groupe de bénévoles qui assurent le fonctionnement de l'ensemble du réseau. Cette collaboration se concrétise dans un travail culturel et éducatif fort et se traduit par une programmation grand public, diversifiée et novatrice.

**CINEFOL 31** participe par ce travail régulier à l'élaboration du lien social en développant la maîtrise associative de la diffusion cinématographique. Cette activité de diffusion du film représente dans notre Fédération de la Ligue de l'enseignement, à travers différentes associations locales, près d'**un millier d'adhérents**.

Notre dispositif Ecole Au Cinéma, l'accompagnement d'autres dispositifs scolaires, les séances à la carte organisées avec les enseignants, favorise un éveil à la compréhension des images dès le plus jeune âge. Notre démarche d'ouverture, nos partenariats dans le champ associatif et éducatif, notre politique de tarifs à petit prix, notre présence en zone rurale et urbaine, notre logique de réseau solidaire, sont autant de vecteurs d'une diversité cinématographique, d'une mixité des publics et d'une accessibilité culturelle partagées. La richesse et la pertinence de cette action d'éducation populaire est notamment rendu possible par l'existence du Cratère, salle exclusivement Art et Essai à Toulouse.

### LES LIEUX

**A**ucamville, Aurignac, Balma, Bessières, Caraman, Carbonne, Cazères, Fronton, Villefranche de Lauragais, Cintegabelle, Cugnaux, Fonsorbes, Labarthe sur Lèze, Lamasquère, Lasserre (31 et 09), Méridon, Monclar de Quercy, Montesquieu-Volvestre, Montgiscard, Montardit, Quint Fonsegrives, Roquettes, Rieumes, Saint-Araïlle, Sainte-Croix Volvestre, Toulouse, Tourtouse, Verfeil, Villemur sur Tarn. Notre activité s'étend aussi aux salles participant au dispositif **Ecole au cinéma** proposé dans tout le département, ainsi qu'aux nombreux lieux dans lesquels nous organisons des séances plein-air durant l'été.

### Répartition des entrées au sein de CINEFOL 31

La répartition des entrées au sein de CINEFOL31 se divise entre les salles homologuées par le Centre National du Cinéma et de l'Image Animée (Aucamville, Carbonne, Cazères, Fronton, Villefranche de Lauragais, Bessières, Alban-Minville, Monclar de Quercy), le circuit itinérant (17 salles) la salle d'Art et Essai Le Cratère. Le Cratère 16 % - Circuit itinérant 24 % - Salles homologuées 60 %

- Projection de 340 titres différents dans l'ensemble du réseau, comprenant 25 films en sortie nationale.
- 30% des entrées sont effectuées par les 10 premiers films.
- 35 films réalisent plus de 60 000

entrées, soit plus de 50% de la fréquentation totale du réseau (films inscrits dans les dispositifs scolaires et les films diffusés en sortie nationale).

- Moyenne d'entrées par séance stable en 2013 : + de 40% pour les films diffusés en sortie nationale,

aux alentours de 40% pour les autres, tout réseau confondu.

- 4130 séances réalisées dans notre réseau en 2013 dont plus de 45% l'ont été avec des films recommandés Art et Essai.

## FAITS MARQUANTS

**Une programmation régulière Art et Essai et jeune public.**  
**Les salles de Cinéfol 31 sont classées Art et Essai.**

— **Soirée Art et Essai**, films en vost... :  
 2 fois/mois à Aurignac, Montesquieu Volvestre, Quint,  
 Rieumes et Carbonne –  
 1 fois/mois à Monclar et Alban-Minville

— **Ciné-découvertes**, films Art et Essai en VOST... :  
 1 à 2 fois/semaine à Aucamville, Fronton, Villefranche de  
 Lauragais Cazères et Carbonne.

— **Ciné-Mômes**, films jeunes public : 1 à 2 fois/se-  
 maine à Aucamville, Fronton, Villefranche de Lauragais et  
 Cazères, séances supplémentaires en période de vacan-  
 ces et dans la plupart des salles du circuit itinérant.

— **Cinéma plein air**  
**Culture et convivialité intergénérationnelle**



De nombreuses associations  
 et communes ont bénéficié  
 d'une soixantaine de projec-  
 tions, réalisées par le service  
 cinéma durant l'été 2013. On  
 peut noter parmi ces mani-  
 festations : le **Festival Rio**  
**Loco** à Toulouse, le **festival**

**Brève Rencontre** à Montesquieu-Volvestre consacré au  
 cinéma anglais, ou encore **la quinzaine de l'Isle en Do-**  
**don**, ...

— **Voyage(s) en cinéma**

Chaque séance de cinéma est en elle-même un «voyage»  
 pour chacun de nous. Une histoire, un décor, une esthét-  
 que, une culture, le cinéma permet une rencontre de l'autre  
 dans son propre cadre de vie. C'est avec ce regard là que  
 CINÉFOL31 et la commune de Fronton se sont associés  
 depuis 2010, pour proposer ensemble un nouveau regard  
 sur le cinéma.

— **Jeune public**

Les Dispositifs en direction des établissements scolaires

**Ecole au cinéma : 22<sup>ème</sup> année**

Opération autonome que **CINÉFOL31** initie et qui implique  
 d'autres salles de Toulouse et du département (**Utopia**,  
**Blagnac, Colomiers, Revel, l'Union, Saint-Géniès...**).

Six films, accompagnés de dossiers pédagogiques, sont  
 proposés à toutes les écoles du département.

Films au programme :

La clé des champs : 2665 élèves

Cheburaska : 1666 élèves

Le Tableau : 3233 élèves

Gros pois et petits points : 1687 élèves

Ernest et Célestine : 4792 élèves

10, 11, 12 Pougne le hérisson : 1378 élèves

### Fréquentation

15 570 élèves en 2012

18 678 élèves en 2013

### A savoir

Réseau CINEFOL : 15 421 élèves  
 Salles hors CINEFOL : 3 257 élèves

### Ecole et cinéma



**Cinéfol31** a participé depuis sa  
 mise en place, au dispositif na-  
 tional Ecole et cinéma conjoint-  
 ement à sa propre opération  
 Ecole au cinéma. Dans le cadre  
 de cette opération 6 films (3 pour  
 le cycle 2 et 3 pour le cycle 3) en  
 trois périodes sur l'année scolaire ont été proposés :

**Petites escapades** (1 563 spectateurs), Un animal des  
 animaux (1 622 spectateurs), La ruée vers l'or (1 489  
 spectateurs), **Le Roi des Masques** (1 532 spectateurs),  
**Le magicien d'Oz** (2 052 spectateurs), **La prisonnière du**  
**désert** (1 943 spectateurs).

### Lycéens au Cinéma

Cette opération, coordonnée par l'ACREAMP (Associa-  
 tion régionale de cinémas d'Art et Essai) met en relation  
 la salle Le Cratère avec les lycées toulousains (Berthelot,  
 Guynemer et Déodat de Séverac) et le lycée Bourdieu de la  
 commune de Fronton. Trois films sont proposés au rythme  
 de un tous les trimestres). Au programme de cette année  
 2013 : **Entre nos mains, Fishtank et Sueurs Froides.**

**Fréquentation : 1 573 élèves en 2013 (contre 1 218**  
**élèves en 2012).**

## LES PLUS DE CINÉFOL 31

### • Des supports électroniques

CINÉFOL31 dispose de deux sites internet [www.cineli-gue31.com](http://www.cineli-gue31.com) et [www.cinemalecratere.com](http://www.cinemalecratere.com). CINÉFOL31 assure également la réalisation des programmes de cinq salles du réseau dont Le Cratère, Ciné'Fronton, Les Capu-  
 cins, le Ciné'Bor et le Jean Marais. Ces programmes sont  
 disponibles en téléchargement. L'inscription au dispositif  
 École au Cinéma se fait depuis 2010 en ligne. Les salles  
 adhérentes du circuit itinérant ont d'autre part un accès  
 aux affiches et synopsis des films que nous mettons en  
 place en se rendant sur le site de CINÉFOL31.

• **Lettre d'information**

CINÉFOL31 met en ligne régulièrement toutes ses actualités et événements. Retrouvez notre lettre d'information sur le site [www.cineligue31.com](http://www.cineligue31.com).

• **Les séances à la demande**

À l'occasion de Festivals tels que **Rencontres Cinémas**

**d'Amérique Latine, Voyage(s) en cinéma, Cinespana, Zoom arrière,**

CINÉFOL31 proposent des séances à la demande. Les films projetés durant ces festivals ainsi que les films de l'actualité présentés dans notre lettre d'information sont à destination des enseignants et animateurs de centres de loisirs et sont accompagnés de supports pédagogiques.

**FOCUS : le cinéma Le Cratère**

80% de sa ligne éditoriale est constituée de reprises après les grandes salles Art et Essai du centre ville. Son concept, de ce point de vue, est celui de cinéma de poche au sens de livre de poche, l'édition intégrale très vite après la première édition, mais à un tarif moindre notamment pour les chômeurs et les RMIstes, ainsi que pour les étudiants.

**L'exercice 2013 totalise 16 400 spectateurs (16 500 en 2012).**

Partenariats et collaborations diverses : Mission Nationale Ligue de l'enseignement, Imagopublica, Cinémathèque de Toulouse, Lycée des Arènes, Ecole Supérieure de l'Audiovisuel, UFR d'Histoire de l'UTM, UFR de Philosophie de l'UTM, Le CERRAVHIS, Librairie Ombres blanches, Les Amis du Monde Diplomatique, L'Ecole de la Cause freudienne, Le Secours populaire, Amnesty International, LGBT (Lesbiennes, Gays, Bisexuels et Transexuels), Le GENEPI (Groupement Etudiant National de l'Enseignement aux Personnes Incarcérées)...

**Les conversations de l'ESAV**

Autour de Guy Chapouillié directeur de l'ESAV, ces conversations ont un principe simple. Dans chaque programme du Cratère, il est invité à choisir un film à partir duquel se construit un échange, une conversation, un débat. Huit conversations ont été organisées cette année 2013 autour des films : Tabou, Syngue Sabour, La Grande Belleza, Grigris, Historias...

**25<sup>èmes</sup> Rencontres de Toulouse Cinélatino: du 23/03 au 01/04/2013 (en partenariat avec l'A.R.C.A.L.T)**

Ont également participé aux 25<sup>èmes</sup> Rencontres des Cinémas d'Amérique Latine : Le Cinéma Le Jean Marais à Aucamville, Les Capucins à Cazères, Le Ciné'Bor à Villefranche de Lauragais et Ciné'Carbonne, Le Ciné'Fronton à Fronton, ainsi que plusieurs salles du circuit : Quint, Rieumes, Montesquieu, Le Métro à Alban-Minville, Monclar et Villemur.

**Séances du Groupe de «Recherches Documentaires»,** animées par Jean-Louis Dufour : Vers où Israël ? ; Stories we tell, Les Invisibles

**À propos d'Elle(s) XV<sup>ème</sup> édition au regard de Mariana Otero**

Mariana Otero est à l'honneur de cette 15<sup>ème</sup> édition d'A propos d'elle(s) à travers un hommage qui se décline autour de trois films : A ciel ouvert (en avant-première) Histoire d'un secret, et Entre nos mains. Nous lui avons également donné «carte blanche» pour un choix de films que nous avons projeté en sa présence : La dernière piste et No london today.

D'autres films, en présence des réalisatrices, ont été mis à l'honneur tels que Fifi hurle de joie (Mitra Farahani) Lulu, femme nue (Solveig Anspach), Tirez la langue Mademoiselle (Axelle Ropert) et Un château en Italie (Valeria Bruni Tedeschi).

**PERSPECTIVES 2014 : Continuer la transition numérique entamée**

Depuis septembre 2012, toutes les salles homologuées fonctionnent en numérique. 2013 a été l'année de la transition numérique du circuit-itinérant. L'objectif étant alors de pérenniser le fonctionnement de toutes les salles du réseau CINÉFOL31 avec ce nouvel outil.



## LIRE ET FAIRE LIRE 31

*Un engagement national d'ouverture au plaisir de la lecture et de solidarité intergénérationnelle.*

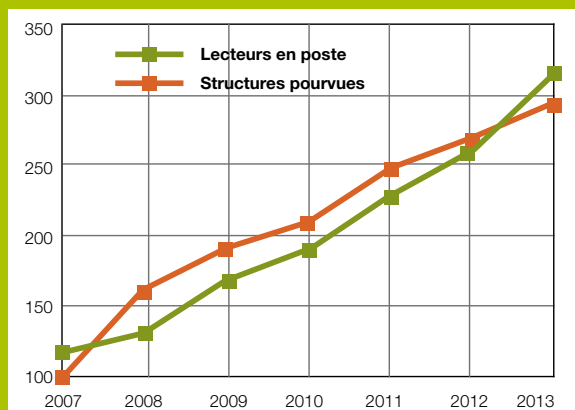


### PRÉSENTATION GLOBALE

Depuis 2003, l'association Lire et faire lire 31 développe ce programme dans le département de la Haute-Garonne en proposant aux structures éducatives des séances de lecture-plaisir à des petits groupes d'enfants (5 maximum) par des lecteurs bénévoles.



- Investir de nouveaux lieux permettant des séances de lectures à des enfants en présence de leurs parents.
- Développer l'activité dans les secteurs ruraux de la Haute-Garonne en participant notamment aux PEDT (Projet Éducatif De Territoire) et en investissant les NTE (Nouveaux Temps Éducatifs).
- Poursuivre le dispositif de formation des lecteurs.



- **Le lecteur bénévole** : il a plus de cinquante ans et intervient au minimum une fois par semaine auprès des enfants. Il participe à des formations et à des ateliers d'échange de pratiques sur la littérature de jeunesse et la lecture à voix haute.

- **La structure** : c'est une école, un collège, un ALAE, un ALSH, un CLAS, un centre social, une bibliothèque ou une médiathèque, une crèche, un RAM (Réseaux d'Assistantes Maternelles).

En 2013, Lire et faire lire 31 a renforcé son dispositif de formation en :

- ▶ proposant aux lecteurs de nouveaux ateliers d'échanges de pratiques,
- ▶ dédoublant les ateliers existants pour accueillir plus de bénévoles,
- ▶ en continuant à améliorer l'accueil des nouveaux lecteurs grâce au développement du tutorat et à une meilleure structuration des relais de secteurs géographiques.

### ÉVÉNEMENTS MARQUANTS EN 2013

- ▶ Lire et faire lire 31 a participé au programme Passeport pour l'Art de la Ville de Toulouse en organisant la venue de l'auteur Michel Piquemal dans des classes.
- ▶ En collaboration avec la Ligue de l'enseignement de l'Aveyron et la Ligue Midi-Pyrénées, Lire et faire lire 31 a contribué à la création de l'exposition L'album en rebonds, 1983-2013. Sophie Van der Linden, spécialiste des albums pour la jeunesse et Pascal Humbert, graphiste ont élaboré ensemble 11 panneaux servant d'outil de formation, à la fois pour les bénévoles et pour les bibliothécaires.
- ▶ Lire et faire lire 31 a également organisé les Rencontres Nationales de Lire et faire lire au mois d'octobre à Port Leucate, en collaboration avec la coordination de l'Aude.

## LES SITES INTERNET DE LA LIGUE 31

- [www.ligue31.org](http://www.ligue31.org)
- [www.vpt31.net](http://www.vpt31.net)
- [www.cis-toulouse.net](http://www.cis-toulouse.net)
- [www.handiligue.fr](http://www.handiligue.fr)
- [www.cineligue31.com](http://www.cineligue31.com)
- [www.cinemalecratere.com](http://www.cinemalecratere.com)
- [www.usep-31.org](http://www.usep-31.org)
- [ufolep.cd31.free.fr](http://ufolep.cd31.free.fr)
- [www.lireetfairelire.org](http://www.lireetfairelire.org)

## LES SITES INTERNET THÉMATIQUES

### [www.laligue.org](http://www.laligue.org)

Le site national de la Ligue de l'enseignement.

### [www.vacances-pour-tous.org](http://www.vacances-pour-tous.org)

Vacances adultes et familles, vacances enfants et adolescents, séjours en groupe, séjours linguistiques, séjours Arts & Musik.

### [www.apac-assurances.org](http://www.apac-assurances.org)

L'assureur du milieu associatif.

### [www.laicite-laligue.org](http://www.laicite-laligue.org)

Faire vivre la laïcité : tel est l'objectif de ce site. La Ligue de l'enseignement vous propose un suivi de l'actualité grâce à une série de dossiers thématiques.

### [www.laicite-educateurs.org](http://www.laicite-educateurs.org)

Promouvoir la laïcité pour une appartenance commune. La liberté de conscience et la liberté religieuse, la liberté de pensée et la liberté d'expression.

### [www.juniorassociation.org](http://www.juniorassociation.org)

La « Junior Association » permet aux jeunes âgés de moins de 18 ans de s'organiser et de réaliser leurs projets en découvrant la dynamique associative.

### [www.decryptimages.net](http://www.decryptimages.net)

Un nouveau portail d'éducation aux images, fruit d'une longue collaboration entre la Ligue de l'enseignement et l'Institut des images.

### [www.pasdeducationpasdavenir.org](http://www.pasdeducationpasdavenir.org)

La Campagne « Pas d'Éducation, pas d'Avenir ! » cherche à sensibiliser les enfants et leurs proches au défi de l'éducation pour tous.

Directrice de la publication : Nicole PATIN-RAYBAUD

Responsable éditorial : Olivier-Ronan RIVAT

Coordination : Marie-Louise GRUEL – Céline RKALOVIC

Conception graphique – réalisation – impression : Imprimerie Trèfle, Saint-Alban (31)

Crédit photos : Ligue de l'enseignement, Benoît DEBUISSIER, Arnaud INGRAND, Tristan DENOYEL, USEP, UFOLEP, CINÉFOL31, Association 31diez, Fotolia - Imprimé sur papier Couché recyclé 130g/m<sup>2</sup>



# NOS PARTENAIRES



## LES COMMUNES PARTENAIRES

Aigrefeuille, Albi, Aucamville, Aurignac, Balma, Bessières, Blagnac, Castelmaurou, Caraman, Carbone, Cazères, Colomiers, Fronton, Villefranche de Lauragais, Cintegabelle, Cugnaux, Fonbeauzard, Fonsorbes, Labarthe sur Lèze, Labastide-St-Sernin, Lacourt-Saint-Pierre, Lamasquère, Lafrançaise, Lasserre (31 et 09), Lavaur, Communauté de Communes Lèze-Ariège-Garonne, L'Union, Méridon, Monclar de Quercy, Mondonville, Montbartier, Montesquieu-Volvestre, Montgiscard, Montardit, Montech, Quint Fonsegrives, Pint-Justaret, Communauté de Communes Plaines des Deux Cantons, Revel, Rieumes, Roquettes Saint-Araille, Saint-Alban, Sainte-Croix Volvestre, Saint-Geniès, Toulouse, Tourtouse, Verfeil, Villemur sur Tarn.

.....

## **RAPPORT D'ACTIVITÉ 2013**

**Ligue de l'enseignement 31**

.....

31, rue des Amidonniers  
BP 10906  
31009 Toulouse cedex 6  
05 62 27 91 20

**[www.ligue31.org](http://www.ligue31.org)**

